



Europos lyčių lygybės institutas

# **Europos lyčių lygybės instituto 2010 m. metinė ataskaita**



# **Europos lyčių lygybės instituto 2010 m. metinė ataskaita**

***Europe Direct*** – tai paslauga, padésianti Jums rasti atsakymus į klausimus apie Europos Sąjungą.

**Informacija teikiama nemokamai telefonu (\*):  
00 800 6 7 8 9 10 11**

(\* ) Kai kurie mobiliojo ryšio operatoriai neteikia paslaugos skambinti 00 800 numeriu arba šie skambučiai yra mokami.

Daugiau informacijos apie Europos Sąjungą yra internete (<http://europa.eu>).

Katalogo duomenys pateikiami šio leidinio pabaigoje.

Liuksemburgas: Europos Sąjungos oficialiųjų leidinių biuras, 2011

ISBN 978-92-9218-006-5

doi: 10.2839/12944

© Europos Sąjunga, 2011

Leidžiama dauginti, nurodžius šaltinį.

Spausdinta Belgijoje

# **Europos lyčių lygybės instituto (ELLI, *angl. EIGE*) 2010 m. metinė ataskaita**

„Moterų ir vyrų lygybė yra labai svarbi įveikiant iššūkius, su kuriais susiduriame siekdami užtikrinti ilgalaikį tvarų ekonomikos augimą ir užimtumą Europoje.“

(2009 m. spalio 16 d. Aukšto lygio susitikimo lyčių lygybės ir ekonomikos augimo klausimais išvados)<sup>1</sup>

---

<sup>1</sup> [http://www.se2009.eu/en/meetings\\_news/2009/10/16/long-term\\_growth\\_requires\\_greater\\_gender\\_equality.html](http://www.se2009.eu/en/meetings_news/2009/10/16/long-term_growth_requires_greater_gender_equality.html)

# Turinys

<b>Valdybos pirmininkės pratarė</b> .....	<b>7</b>
<b>Direktorės pratarė</b> .....	<b>9</b>
<b>Kas yra Europos lyčių lygybės institutas?</b> .....	<b>11</b>
<b>ELLI vizija ir misija</b> .....	<b>11</b>
<b>ELLI įkūrimo pagrindas</b> .....	<b>11</b>
<b>Kaip ELLI veikla galima daryti įtaką kasdieniam piliečių gyvenimui?</b> .....	<b>12</b>
<b>Kaip organizuojama ELLI instituto veikla?</b> .....	<b>13</b>
<b>Įvadas</b> .....	<b>15</b>
<b>ELLI veiklos sritys</b> .....	<b>15</b>
<b>Pekino veiksmų platforma (PVP) ir Pekino rodikliai</b> .....	<b>16</b>
Kas yra Pekino veiksmų platforma? .....	16
Kokie ES įsipareigojimai dėl Pekino veiksmų platformos?.....	16
<b>ELLI įgaliojimai dėl Pekino veiksmų platformos</b> .....	<b>17</b>
ELLI veikla 2010 m. ....	17
<b>Lyčių aspekto integravimas</b> .....	<b>19</b>
Kas yra lyčių aspekto integravimas?.....	19
<b>ELLI veikla lyčių aspekto integravimo srityje (taikant priemones, metodus ir gerąją patirtį)</b> .....	<b>20</b>
<b>Lyčių lygybės indeksas</b> .....	<b>21</b>
Kas yra lyčių lygybės indeksas? .....	21
ELLI veikla 2010 m. ....	21
<b>ELLI veikla didinant sąmoningumą ir naikinant lyčių stereotipus...</b>	<b>23</b>
Kas yra lyčių stereotipai? .....	23
ELLI veikla dėl vyrų įsitraukimo lyčių lygybės srityje .....	24
<b>Kova su smurtu dėl lyties</b> .....	<b>25</b>
Kas yra smurtas dėl lyties?.....	25
<b>ELLI išteklių ir dokumentacijos centras</b> .....	<b>27</b>
Įgyvendinimo metodas .....	27
Koks bus Išteklių ir dokumentacijos centras?.....	27
Kas atlikta 2010 m.?.....	28

<b>Išteklių saugykla „Europos moterys“ ir kalendorius „Moterys, įkvepiančios Europą“ .....</b>	<b>29</b>
Kalendorius „Moterys, įkvepiančios Europą“ .....	29
Pasiekti rezultatai .....	29
<b>Dialogas ir partnerystė, įskaitant Europos lyčių lygybės tinklą.....</b>	<b>30</b>
Tarptautinis seminaras „Pastangų sutelkimas siekiant lyčių lygybės Europos Sąjungoje 2010–2015 m.“ .....	30
Europos lyčių lygybės tinklas .....	30
Tinklai ir partnerystės .....	31
<b>ELLI komunikacija ir viešieji ryšiai .....</b>	<b>32</b>
Didysis instituto atidarymas.....	32
ELLI logotipo konkursas .....	32
Institutas žiniatinklyje .....	33
Bendradarbiavimas su žiniasklaida ir komunikacijos ekspertais.....	33
<b>Valdymas .....</b>	<b>35</b>
Finansai, pirkimai ir atskaitomybė.....	35
Įsipareigojimai ir mokėjimai .....	35
Apskaitos ataskaita.....	36
Viešieji pirkimai.....	36
<b>Žmogiškieji ištekliai .....</b>	<b>36</b>
Įdarbinimas.....	36
Įgyvendinimo taisyklės ir sprendimai .....	36
<b>Informacinės technologijos (angl. IT) ir veikla.....</b>	<b>37</b>
<b>Auditas ir vidaus kontrolės standartai.....</b>	<b>37</b>
<b>5 priedas. Įsipareigojimai ir mokėjimų kreditas C1 (*).....</b>	<b>38</b>
<b>6 priedas: įsipareigojimai ir mokėjimų kreditas C8 (*).....</b>	<b>39</b>

## Valdybos pirmininkės pratarė

2010 m. Europos lyčių lygybės institutas tapo pilnai veikianti institucija, ir man džiugu apie tai pranešti šioje pirmojoje ELLI metinėje ataskaitoje (2010 m.).

Per pirmuosius veiklos metus ELLI pradėjo įgyvendinti pagrindinius savo uždavinius, ir jau 2010 m. antroje pusėje buvo galima pastebėti **akivaizdžią** pažangą. Šio instituto tikslai buvo atnaujinti ir plėtoti Pekino veiksmų platformos pagrindinių sričių įgyvendinimo pažangos stebėjimo rodiklius, parengti lyčių lygybės indekso konceptualią sistemą, kaupti geriausią patirtį lyčių lygybės politikos srityje (įskaitant praktines priemones ir metodus). Be to, žengti pirmieji žingsniai kuriant dokumentacijos centrą, kuriame kiekvienas asmuo galėtų gauti įvairios informacijos ir informacinių išteklių apie lyčių lygybės politikos sritis Europos Sąjungoje ir jos valstybėse narėse.

2010 m. valdybai buvo ir iššūkių kupini metai. Man teko garbė pirmininkauti susitikimams, kuriuose suvienijus valdybos narių ir ELLI darbuotojų pastangas bei atsidavimą, buvo priimta daug svarbių sprendimų apibrėžiant ELLI struktūrą ir būsimą veiklą.

Šiandien galime teigti, kad instituto darbo pradžia buvo sėkminga, o ateities perspektyvos – daug žadančios. Man labai džiugu, kad šiandien galiu tai konstatuoti.

2011 m. numatyta daug naujų svarbių užduočių. 2011 m. bus labai svarbūs plėtojant instituto koncepciją ir vaidmenį bendradarbiaujant su kitais svarbiais veikėjais. Kadangi mažas institutas gali būti stiprus tik turėdamas aiškią koncepciją, ELLI šioje srityje turės dirbti iš visų jėgų. ELLI ir toliau sieks tapti Europos kompetencijos centru sprendžiant lyčių lygybės problemas Europos Sąjungoje.

Institute šiuo metu rengiama vientisa turimų duomenų ir išteklių apžvalga tam, kad nebūtų iš naujo atliekami pirmiau atlikti darbai ir dedamos papildomos pastangos. Surinkti duomenys ir medžiaga bus sistemai sutvarkyti, ir su jais bus galima susipažinti ELLI dokumentacijos centre. Analizė ir sklaida – tolesni svarbūs žingsniai, padėsiantys užtikrinti, kad ELLI teiktų pastebimą ir naudingą impulsą Europos lyčių lygybės politikos srityse.

ELLI veikla nėra atskirta nuo pasaulio ir aš nuoširdžiai džiaugiuosi praėjusiais metais užmegztu bendradarbiavimu su įvairiais partneriais bei institucijomis ir su dideliu malonumu bei dėkingumu galiu pažymėti, kad institutas sulaukė daug paramos.

Be abejo, sparčiai plėtoti institutą 2010 m. nebūtų buvę įmanoma, jeigu pagrindiniai veikėjai nebūtų atlikę puikaus darbo ir dėję nenuilstamų pastangų. Todėl norėčiau padėkoti instituto direktorei Virginijai Langbakk ir ELLI darbuotojams, kurie susitelkė, kad institutas pradėtų visapusiškai veikti vos per keletą mėnesių ir, žinoma, visiems valdybos nariams, kurie padėjo ir rėmė šį darbą.

Su optimizmu žvelgiu į Europos lyčių lygybės instituto ateitį ir vilioji toliau tęsti mūsų pradėtą daug vilčių teikiantį darbą.



**Eva M. Welskop-Deffaa**

Valdybos pirmininkė

## Direktorės pratarė

Pirmojoje metinėje ELLI ataskaitoje apžvelgiami 2010 m. laimėjimai ir ELLI indėlis siekiant numatytos vizijos. Tai reiškia „visiems Europos ir kitų šalių piliečiams užtikrinti faktinę moterų ir vyrų lygybę“.

Kaip institucija, veikianti ES lygmeniu lyčių lygybės srityje, ELLI savo veikloje vadovaujasi Europos politikos sričių ir iniciatyvų sistema. Instituto įkūrimo nuostatuose apibrėžtas jo veiklos pagrindas ir nustatytas tikslas spręsti lyčių lygybės problemas ir skatinti lyčių lygybę Europos Sąjungoje.

2010 m. ELLI buvo labai svarbūs ir plėtros, ir simboliniu požiūriu. Tais metais vyko intensyvus darbas kuriant instituto pagrindus, kad jis taptų visapusiška Europos Sąjungos agentūra.

2009–2010 m., kai vyko agentūros įkūrimo darbai, ELLI buvo sudarytos sąlygos, reikalingos jo administracinei ir finansinei nepriklausomybei, kurią jis įgijo 2010 m. birželio mėn. 2010 m. birželio 20 ir 21 d. vykę atidarymo renginiai buvo svarbūs ir suteikė galimybę pristatyti instituto įgaliojimus bei tikslus daugeliui suinteresuotųjų šalių ir visuomenei. Šiuo laikotarpiu pasiekta daug kitų laimėjimų, kurie išsamiai aprašomi šioje ataskaitoje.

2010 m. ELLI persikėlė iš laikinojo biuro Briuselyje į nuolatinę būstinę Vilniuje, Lietuvoje.

Administraciniai, techniniai, darbuotojų priėmimo ir finansiniai darbai perkelti į nuolatinę būstinę vyko sklandžiai ir 2010 m. kovo mėn. pradėta veikla naujojoje būstinėje, kur susirinko nauji darbuotojai iš visos Europos Sąjungos. Tolesniais mėnesiais siekiant visiškos administracinės ir finansinės nepriklausomybės (2010 m. birželio mėn.), vyko tolesnis instituto kūrimo procesas. Buvo tęsiamas darbas ir tvirtinamos visos reikalingos taisyklės bei dokumentai, susiję su vidinėmis, atskaitomybės ir žmogiškųjų išteklių valdymo procedūromis siekiant užtikrinti sklandų ir skaidrų instituto darbą. Tuo metu dirbo ne daugiau kaip 15 darbuotojų. Iki metų pabaigos sparčiai išaugo darbuotojų skaičius ir buvo pasiektas numatytas tikslas įdarbinti 31 darbuotoją. Prisijungus devyniems naujiems nariams iš valstybių narių, Valdyba pradėjo naują kadenciją. Be to, veiklos pradžioje sulaukėme paramos iš Ekspertų forumo.

Kuriant pagrindus tam, kad ateityje būtų galima įvertinti instituto veiklos poveikį, ELLI, remiamas Užimtumo, socialinių reikalų ir įtraukties generalinio direktorato ir vadovaudamasis A.3 skyriumi, parengė ir 2010 m. gruodžio mėn. atliko „Antrąjį išankstinį ELLI konkrečių tikslų ir veiklos vertinimą“. Šis vertinimas padės galutinai apibrėžti instituto įgaliojimus ir konkrečius uždavinius, kad institutas savo kokybiška veikla galėtų prisidėti prie lyčių lygybės pažangos Europoje.



Be to, 2010 m. užmezgėme svarbius ryšius su organizacijomis, kurių darbas papildys mūsų veiklą ateityje.

Siekdamas užtikrinti sąveiką, išvengti kartojimosi ir užtikrinti atsakomybės ES piliečiams veiksmingumą, ELLI užmezgė glaudžius santykius ir sudarė bendradarbiavimo sutartis su keturiomis ES agentūromis.

Balandžio 29 d. patvirtinus 2010 m. darbo programą (kurioje apibrėžtas ELLI veiklos pagrindas) ir man tapus direktore (2009 m. balandžio 16 d.), buvo daug pasiekta ir įvyko nemažai gerų pokyčių. Antrasis 2010 m. pusmetis buvo kupinas iššūkių, nes nuo pat pirmos dienos buvo dedama daug lūkesčių, kartu siekėme tapti visapusiškai veikiančia organizacija. Man džiugu pranešti, kad pavyko sukurti patikimą valdymo struktūrą visuose administraciniuose ir veiklos padaliniuose. Tai buvo ir ELLI veikloje dalyvaujančių žmonių entuziazmo bei atsidavimo rezultatas.

Europos Komisijos 2010–2015 m. moterų ir vyrų lygybės strategijoje, kuri patvirtinta 2010 m. rugsėjo 21 d., apibrėžtas būsimos politinės instituto veiklos kontekstas ir nurodomos gairės instituto artimiausių trejų metų darbo planui.

Siekdamas paremti Europos Komisiją ir valstybes nares ir veiksmingai bendradarbiauti su Europos bei kitomis valstybėmis, ELLI stiprins vidinius gebėjimus lyčių statistikos ir tyrimų srityse, užbaigs lšteklių ir dokumentacijos centro plėtrą, kad jis taptų profesionalia ir patikima naudingos informacijos saugykla, parengs lyčių lygybės sričiai ir lyčių aspekto integravimui skirtų priemonių ir metodų rinkinį, kuris būtų veiksmingai įgyvendinamas ir Europoje, ir kitose šalyse.

Baigdama norėčiau labai padėkoti valdybos nariams, visų pirma pirmininkei Evai Welskop-Deffaa ir pirmininkės pavaduotojui Micheliui Pasteeliui, Ekspertų forumo nariams, Europos Komisijai, ypač Belindai Pyke ir Danielai Bankier, taip pat Europos Parlamento Moterų teisių ir lyčių lygybės komitetui bei šio komiteto pirmininkei Eva-Britt Svensson.

Be to, norėčiau padėkoti ELLI darbuotojams, kurie, susidūrę su įvairiais iššūkiais, parodė aukšto lygio profesionalumą ir atsidavimą.

### **Virginija Langbakk**

Europos lyčių lygybės instituto direktorė  
2011 m. birželio mėn.

## Kas yra Europos lyčių lygybės institutas (ELLI)?

Europos lyčių lygybės institutas plačiausiai žinomas kaip ELLI (angl. EIGE). Šis institutas įkurtas remiantis Reglamentu (EB) Nr. 1922/2006<sup>2</sup>. Savo veiklą pradėjo 2010 m., kuri ir apžvelgiama šioje ataskaitoje.

ELLI – reguliuojamoji agentūra, veikianti pagal ankstesnį 1-ąjį ES ramstį ir reguliuojama ES teisės. Europos agentūros turi administracinę ir finansinę autonomiją. ELLI administracinė autonomija apibrėžta įsteigimo akte. Ji įgyvendinama ir skiriant valdybą bei instituto direktorių. Kasdienėje veikloje ELLI naudojasi kitų bendrųjų Europos Komisijos tarnybų paslaugomis, kad atliktų užduotis, kurios nėra jos pagrindinė misija (pvz., darbuotojų įdarbinimas, finansų ir personalo vadyba ir Komisijos medicinos tarnybos paslaugos).

ELLI pavesti konkretūs uždaviniai, kurie apibrėžti įsteigimo reglamento 3 straipsnyje.

Bendri ELLI tikslai – prisidėti prie lyčių lygybės skatinimo ir ją stiprinti, įskaitant lyčių aspekto integravimą į visas Bendrijos politikos kryptis ir pagal ją parengtas nacionalinės politikos kryptis bei kovą su diskriminacija dėl lyties, ugdyti ES piliečių sąmoningumą lyčių lygybės klausimu teikiant techninę pagalbą Bendrijos institucijoms, visų pirma Komisijai ir valstybių narių valdžios institucijoms<sup>3</sup>.

## ELLI vizija ir misija

Moterų ir vyrų lygybė yra ir pagrindinė teisė, ir bendrasis Europos Sąjungos principas.

Europos lyčių lygybės instituto vizija – visiems Europos ir kitų šalių piliečiams užtikrinti faktinę moterų ir vyrų lygybę.

Siekdamas tapti Europos kompetencijos centru lyčių lygybės srityje, ELLI pradėjo kaupti žinias, profesinę patirtį, jam prieinamus duomenis, taip pat priemones ir metodus, taikomus moterų lygybės srityje, kurie ateityje prisidės gerinant padėtį moterų ir vyrų lygybės srityje.

Europos lyčių lygybės institutas stengsis tapti Europos kompetencijos centru sprendžiant lyčių lygybės klausimus.

## ELLI įkūrimo pagrindas

Kaip apibrėžta Europos Parlamento užsakytoje įgyvendinamumo tyrime „Būsimo Europos lyčių lygybės instituto vaidmuo“<sup>4</sup>, nors moterų ir vyrų lygybė nuo pradžių buvo vienas iš pagrindinių Europos Sąjungos principų, vis dar pastebima aiški demokratijos stoka moterims dalyvaujant ES politikos kūrimo ir užtikrinant pagarbą moterų teisėms.

### 10-ASIS LYČIŲ NELYGYBĖS ATVEJIS

Vaikų turėjimas daro skirtingą įtaką moterų ir vyrų užimtumo rodikliams. Moterų dalyvavimas darbo rinkoje vidutiniškai sumažėja 12 proc., o vyrų padidėja 9,1 proc.<sup>5</sup>

<sup>2</sup> 2006 m. gruodžio 20 d. Europos Parlamento ir Tarybos reglamentas (EB) Nr. 1922/2006, įsteigiantis Europos lyčių lygybės institutą.

<sup>3</sup> Reglamentas (EB) Nr. 1922/2006 2 straipsnis.

<sup>4</sup> „Būsimo Europos lyčių lygybės instituto vaidmuo“, ID Nr. IPOL/C/IV/2003/16/03.

<sup>5</sup> 100-ųjų Tarptautinės moters dienos metinių proga ELLI (angl. EIGE) parengtas 100 lyčių nelygybės atvejų sąrašas («ftn38» <http://www.eige.europa.eu/100-international-womens-day-100-inequalities-remain#ftn38>).

Nors ES institucijos deda dideles pastangas, daugelis piliečių mano, kad atliekant viešuosius veiksmus neatsižvelgiama į moterų, kaip piliečių, padėtį.

Nors neabejotinai pasiekta pažangos siekiant Lisabonos tikslų, valstybėse narėse nepakankama infrastruktūra ir priemonės, kuriomis būtų užtikrintas pilnavertis moterų dalyvavimas viešajame gyvenime, todėl daugelis itin išsilavinusių moterų priverstos palikti darbą, nes patiria sunkumų derindamos darbo ir šeimos įsipareigojimus.

Šiandien ES ir valstybės narės susiduria su daug naujų iššūkių, tokių kaip demografiniai pokyčiai, plėtra, imigracija ir ekonominė recesija, kurie daro skirtingą įtaką moterims ir vyrams. Nustatyta pareiga atsiskaityti už įsipareigojimų vykdymą ir tai dažnai apima lyčių lygybės perspektyvą, tačiau ne visada atspindi, ko pasiekta Europos Sąjungoje moterų labui.

Kaip autonomiška ES institucija, Europos lyčių lygybės institutas plėtos ir Europos Sąjungai bei valstybėms narėms pasiūlys duomenis ir informaciją, priemones ir metodus, geriausių patirtį ir požiūrį, kad būtų daroma pažanga įgyvendinant politikos kryptis ir direktyvas, kuriomis skatinama tvirčiau ir sparčiau pasiekti moterų ir vyrų lygybę.

Per specializuotą patirtį ir sukauptas žinias visiems vartotojams bus sudaryta galimybė naudotis patikimais ir objektyviais šaltiniais.

## **Kaip ELLI veikla galima daryti įtaką kasdieniam piliečių gyvenimui?**

*...pavyzdys...*

*Andrėjus ir Andrėja universitete kartu studijavo ekonomiką. Praėjus keletui metų po studijų baigimo vėl abu susitiko. Jis sužinojo, kad Andrėja ištekėjusi ir turi sūnų. Jis taip pat buvo vedęs ir turėjo dukterį. Kadangi abu mokėsi ir dirbo toje pačioje srityje, Andrėjus pasiūlė jai dalyvauti jo įmonės rengiamuose labai svarbiuose vadybos srities mokymuose, tačiau Andrėja atsisakė, nes turėjo rūpintis savo sūnumi<sup>6</sup>. Andrėjus suvokė, kaip jam pasisekė, kad pasinaudojo tik trumpomis tėvystės atostogomis<sup>7</sup> ir galėjo dalyvauti mokymuose ir kursuose, kurie leido jam sparčiai kilti karjeros laiptais<sup>8</sup>. Andrėja pasakojo supratusi, jog turėjo pakeisti darbą<sup>9</sup> ir pamažu pradėti dirbti savarankiškai<sup>10</sup>. Aptardami profesinį ir šeimyninį gyvenimą suvokė, kad abu svajoja išnaudoti galimybes ir siekti karjeros, turėti dar po vieną vaiką ir praleisti daugiau laiko su šeima. Kartu pajuto nesmagų neteisybės jausmą...*

Vaikų auginimo poveikis kur kas didesnis moterims, kurios ir toliau prisiima neproporcingai didelę rūpinimosi šeima atsakomybės dalį. Nepaisant pastarojo meto tendencijų, kai moterys ėmė aktyviau dalyvauti darbo rinkoje, o vyrai prisiimti daugiau rūpinimosi namų ūkiu ir vaikais pareigų, vis dar nevienodai vertinamas moterų ir vyrų darbas. Vyraujantys moterų ir vyrų darbo pasidalijimo modeliai ir nevienodas tokio darbo vertinimas kliudo siekti lyčių lygybės ir įgyvendinti politikos kryptis, kuriomis siekiama lyčių lygybės.

Vyrų atveju tėvystės atostogų laikas dažniausiai yra trumpesnis, taigi patiriamas mažesnis poveikis, vertinant iš darbo rinkos perspektyvos. Moterims kyla didesnė grėsmė prarasti savo karjerą ir pajamas. Moterys pakartotinio įsidarbinimo etape susiduria su daug daugiau problemų. Kai kurios moterys toliau dirba ne visą darbo laiką, kitos iš viso palieka darbo rinką.

<sup>6</sup> 16-asis lyčių nelygybės atvejis: dirbančios moterys per savaitę vidutiniškai skiria 39 valandas namų priežiūrai, palyginti su vyrais, kurie tam skiria 26 valandas.

<sup>7</sup> 15-asis lyčių nelygybės atvejis: 84 proc. vyrų, turinčių vieną ar daugiau vaikų, arba žmonai ar partnerei laukiantis vaiko niekada nesvarstė apie tėvystės atostogas ir jomis nepasinaudojo. Beveik visos tokią teisę turinčios moterys pasinaudoja teise imti motinystės atostogas, todėl atotrūkis vis didėja.

<sup>8</sup> 2010 m. tarp įmonių vadovų buvo tik 3 proc. moterų, o valdybose – 12 proc. moterų.

<sup>9</sup> Daugiau vyrų nei moterų atvirai teigia pirmenybę teikiantys savarankiškam darbui: taip teigia apie 50 proc. vyrų, palyginti su apie 40 proc. moterų.

<sup>10</sup> Moterų verslininkės sudaro tik 33,2 proc. visų savarankiškai dirbančių moterų.

Profesinio ir šeimos gyvenimo derinimo politika siekiama užtikrinti, kad ir moterys, ir vyrai galėtų derinti profesinį ir šeimos gyvenimą. Ilgalaikėje perspektyvoje tai gali padėti užtikrinti geresnę demografinę pusiausvyrą<sup>11</sup>. Viena iš ELLI veiklos sričių – parama tokių politikos krypčių, geriausias patirties, lyčių aspekto integravimo metodų įgyvendinimui.

## VISKAS APIE TEISES

*Tie patys lūkesčiai, tos pačios teisės, bendros Europos vertybės<sup>12</sup>. Nepaisant skirtumų, neturėtų būti nelygybės<sup>13</sup>. Nesvarbu, koks jūsų vardas, turite teisę į vienodą elgesį arba turite teisę būti kitoks<sup>14</sup>.*

## Kaip organizuojama ELLI veikla?

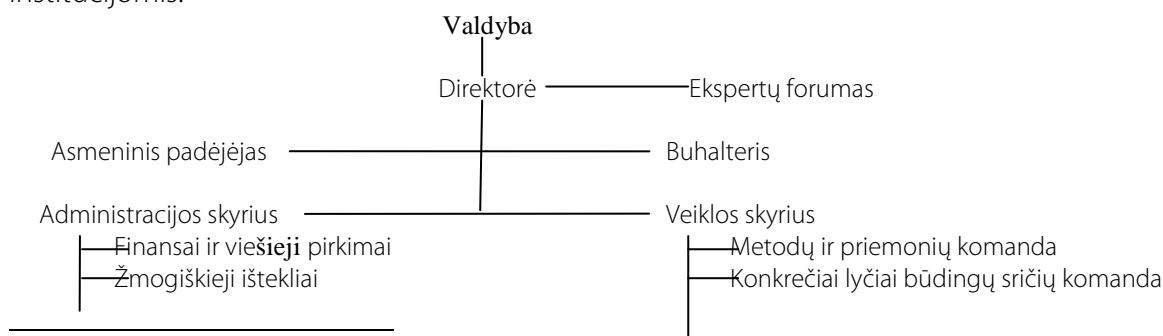
2010 m. birželio mėn. ELLI *de facto* pradėjo savo veiklą. Tą patį mėnesį ELLI, kaip autonomiškai Europos agentūrai, suteikta administracinė ir finansinė nepriklausomybė. ELLI oficialus atidarymas įvyko 2010 m. birželio 20 ir 21 d. Lietuvos sostinėje Vilniuje, kur įkurtas institutas, vyko įvairūs renginiai.

Instituto struktūra pagrįsta agentūros įsteigimo reglamente apibrėžtais įgaliojimais ir tikslais, kuriuos metinėje darbo programoje patvirtino šio instituto valdyba. Visas užduotis ir veiklą lyčių lygybės srityje atlieka veiklos skyrius, kuriame konkrečios komandos atsakingos už įvairias darbo sritis, kaip parodyta toliau pateiktame paveikslėlyje.

2010 m. gruodžio 31 d. ELLI įdarbinti 23 laikini darbuotojai ir šeši pagal sutartį dirbantys darbuotojai. Numatoma, kad pasibaigus instituto įkūrimo etapui, bus sustiprinti žmogiškieji išteklių pasamdant papildomą darbuotojų skaičių ir priimant deleguotus nacionalinius ekspertus, o 2012 m. institute iš viso dirbs 45 darbuotojai.

Institutui vadovauja direktorė, kuri glaudžiai bendradarbiauja su **valdyba**. Valdyba susideda iš 18 valstybių narių atstovų ir vieno Komisijos atstovo. Europos Sąjungos Taryba skiria valstybių narių atstovus, atsižvelgdama į suinteresuotųjų valstybių narių pasiūlymus, o Komisija valdybos narį skiria tiesiogiai. Valdybos nariai taip skiriami siekiant užtikrinti aukščiausius kompetencijos standartus ir visapusišką svarbią ir daugiadisciplininę kompetenciją lyčių lygybės srityje. Valdybos nariai skiriami trejų metų laikotarpiui. Nariai keičiasi ta pačia tvarka kaip ir rotacijos tvarka Tarybai pirmininkaujančios valstybės.

Be valdybos, ELLI veikia **ekspertų forumas**, kurį sudaro kompetentingų institucijų, kiekvienoje Europos Sąjungos valstybėje narėje sprendžiančių lyčių lygybės klausimus, nariai, socialiniai Europos lygmens partneriai ir Bendrijos lygmens nevyriausybinės organizacijos. Ekspertų forumas sudaro sąlygas keistis informacija lyčių lygybės srityje ir kaupti žinias. Šis forumas turėtų užtikrinti, kad institutas glaudžiai bendradarbiautų su kompetentingomis valstybių narių institucijomis.



<sup>11</sup> Tyrimuose nustatyta, kad yra tiesioginis ryšys tarp moterų užimtumo rodiklių ir vaikų skaičiaus; Profesinio, privataus ir šeiminio gyvenimo derinimas Europos Sąjungoje, Eurostat, 2009.

<sup>12</sup> Europos Sąjungos sutarties 2 straipsnis.

<sup>13</sup> Europos Sąjungos pagrindinių teisių chartijos 23 straipsnis.

<sup>14</sup> „Kiekvienas turi teisę suvokti savo menkumą“, Užupio Respublikos konstitucijos 21 straipsnis, Vilnius, Lietuva.

— Informacinės ir ryšių technologijos ir logistika

— Ryšių komanda

— Tinklų kūrimo ir suinteresuotųjų šalių komanda

## Įvadas

Per pirmuosius šešis metų mėnesius (2010 m. sausio 1 d. – birželio 15 d.) ELLI pirminis generalinis direktoratas – Užimtumo, socialinių reikalų ir įtraukties generalinis direktoratas – instituto vardu prisiėmė finansinio valdymo atsakomybę (**suteikiančio įgaliojimus pareigūno** funkcijos), visų pirma darbuotojų ir administracinių išlaidų srityje. Per šį laikotarpį Užimtumo, socialinių reikalų ir įtraukties generalinis direktoratas iš viso skyrė 846 876,91 EUR sumą. Reikia nepamiršti, kad 2010 m. kovo 1 d. ELLI darbuotojai persikėlė iš laikinų patalpų Briuselyje į nuolatinę instituto būstinę Vilniuje, Lietuvoje.

## ELLI veiklos sritys

Kaip nustatyta įsteigimo reglamente, atsižvelgdamas į ES kompetenciją ir metinėje programoje patvirtintus tikslus bei prioritetines sritis, ELLI apibrėžė konkrečius prioritetus ir veiklą. Instituto darbo programa turėjo būti suderinta su ES prioritetais lyčių lygybės srityje ir Komisijos darbo programa, įskaitant darbą statistikos ir tyrimų srityse.

Per metus institutas itin stengėsi kuo greičiau užbaigti agentūros įkūrimo stadiją. Laukdamas administracinės ir finansinės autonomijos patvirtinimo, institutas rengėsi sėkmingam ir tikslingam 2010 m. metinės darbo programos įgyvendinimui. Siekiant pradėti darbą lyčių lygybės srityje ir atlikti konkrečias užduotis, 2010 m. metinėje darbo programoje dėmesys buvo sutelktas į kelias pagrindines sritis. **Parama ES institucijų ir valstybių narių vykdomai politikai** pirmiausia reiškė tai, kad bus dirbama su **Pekino rodikliais** ir teikiama pagalba Europos Sąjungos Tarybai pirmininkaujančioms valstybėms toliau plėtojant rodiklius kitose srityse. Pradėtas darbas su **lyčių aspekto integravimui** skirtais metodais ir priemonėmis.

**ES lyčių lygybės indekso** kūrimas – dar viena **tematinė sritis**, susijusi su platesnio ir kompleksiškesnio požiūrio plėtojimu siekiant įvertinti vyrų ir moterų lygybės procesą.

Šauningumo didinimas, tinklų kūrimas ir bendradarbiavimas susiję su supratimo apie lyčių lygybę ir institutą įvairiuose lygiuose gerinimu. **Dialogas ir partnerystė** skirti Europos lyčių lygybės tinklui kurti ir suinteresuotųjų šalių, kurios prisidėtų gerinant lyčių lygybę visoje Europoje, paieškai.

Patvirtinus 2010 m. metinę darbo programą (2010 m. balandžio 29 d.), ypač 2010 m. trečiąjį ir ketvirtąjį ketvirčiais, instituto darbuotojai labai stengėsi paspartinti instituto vykdomą veiklą.

### 16-ASIS LYČIŲ NELYGYBĖS ATVEJIS

Dirbančios moterys per savaitę vidutiniškai skiria 39 valandas namų priežiūrai, palyginti su vyrais, kurie tam skiria 26 valandas<sup>15</sup>.

Kad 2010 m. birželio mėn. pradėtų rinkti pirmuosius duomenis ir susijusią informaciją, institutas daug dėmesio skyrė planuojamų tyrimų ir būsimų pagrindų susitarimų techninėms užduotims ir specifikacijoms rengti ir gerokai padidino atliekamų tyrimų skaičių. Per ribotą šešių mėnesių laikotarpį, kai buvo patvirtinta 2010 m. metinė darbo programa ir suteikta administracinė ir finansinė nepriklausomybė, institutas paskyrė 65 proc. ir apmokėjo 26 proc. visų galimų asignavimų (išteklių).

<sup>15</sup> Gairės „Darbo, šeimos ir privataus gyvenimo derinimas (2011 m.)“, Užimtumo, socialinių reikalų ir įtraukties generalinis direktoratas, G.2 skyrius, Iniciatyvos tipas CWP ([http://ec.europa.eu/governance/impact/planned\\_ia/docs/2011\\_empl\\_016\\_work\\_family\\_private\\_life\\_en.pdf](http://ec.europa.eu/governance/impact/planned_ia/docs/2011_empl_016_work_family_private_life_en.pdf)).

Be to, ELLI ėmėsi veiksmų kitoje bandomojoje srityje – kovoje su lytine prievarta, ir ši sritis bus plėtojama 2011 m.

Institutas pradėjo vystyti metodus, kuriais galėtų būti didinamas moterų indėlis į ekonomikos augimą, taip pat vyrų indėlis į didesnę lyčių lygybę matomumas.

## **Pekino veiksmų platforma (PVP) ir Pekino rodikliai**

### **Kas yra Pekino veiksmų platforma?**

Ketvirtojoje pasaulinėje moterų konferencijoje, vykusioje 1995 m. Pekine (Kinijoje), buvo patvirtinta „Pekino deklaracija ir veiksmų platforma dėl lygybės, plėtros ir taikos“, dar vadinama „Pekino veiksmų platforma“ (PVP). Šioje platformoje nustatyti strateginiai tikslai ir veiksmai, kurių turėtų imtis tarptautinė bendruomenė, nacionalinės vyriausybės ir pilietinė visuomenė siekiant pažangos, moterų įgalinimo bei moterų ir vyrų lygybės<sup>16</sup>. Tikslai ir veiksmai sugrupuoti į 12 „svarbių sričių“, o kiekvienoje iš jų pabrėžiamas moterų įgalinimas. Tai skurdas, švietimas ir lavinimas, sveikata, smurtas prieš moteris, kariniai konfliktai, ekonomika, valdymas ir sprendimų priėmimas, instituciniai moterų pažangos mechanizmai, žmogaus teisės, žiniasklaida, aplinka ir mergaitės.

PVP šie tikslai apibrėžiami kaip „žmogaus teisių ir socialinio teisingumo sąlygų klausimas“, kuris „neturėtų būti nagrinėjamas atskirai, kaip vien tik moteris liečianti tema“. Visos 27 ES valstybės narės pasirašė šį dokumentą ir tokiu būdu prisiėmė atsakomybę imtis reikalingų veiksmų, kad PVP būtų įgyvendinta.

#### *Svarbiausios Pekino veiksmų platformos sritys:*

- Moteris ir skurdas (A) (3 rodikliai)
- Moterų švietimas ir lavinimas (B) (3 rodikliai)
- Moteris ir sveikata (C) (3 rodikliai)
- Smurtas prieš moteris (D) (3 rodikliai)
- Moteris ir kariniai konfliktai (E) (4 rodikliai)
- Moteris ir ekonomika (F) (18 rodiklių)
- Moteris valdyme ir sprendimų priėmime (G) (18 rodiklių)
- Instituciniai moterų pažangos mechanizmai (H) (3 rodikliai)
- Mergaitės (L) (3 rodikliai)

#### *Svarbiausios sritys, kuriose rodikliai dar nėra išplėtoti:*

- Moteris ir žmogaus teisės (I)
- Moteris ir žiniasklaida (J)
- Moteris ir aplinkosauga (K)

### **Kokie ES įsipareigojimai dėl Pekino veiksmų platformos?**

Kadangi pagrindinė atsakomybė dėl moterų padėties gerinimo tenka valstybių narių vyriausybėms, Europos Sąjunga dalyvavo rengiant Pekino deklaraciją ir skatina valstybes nars imtis veiksmų. 1995 m. gruodžio mėn. Europos Vadovų Taryba pripažino Pekino įsipareigojimus ir

---

<sup>16</sup> Misija (<http://www.un.org/womenwatch/daw/beijing/platform/platl.htm#concern>).

įsipareigojo kasmet stebėti PVP įgyvendinimą<sup>17</sup>. 1998 m. Taryba sutiko, kad į metinį PVP įgyvendinimo vertinimą būtų įtrauktas pasiūlymas dėl paprasto kiekybinių ir kokybinių rodiklių ir kriterijų rinkinio. Iki 2010 m. buvo parengti devyni iš 12 PVP svarbiausių sričių rodikliai<sup>18</sup>.

### 13-ASIS LYČIŲ NELYGYBĖS ATVEJIS

Apytiksliai 30proc. darbingo amžiaus moterų, kurios turi su priežiūra susijusių pareigų, yra ekonomiškai neveiklios arba dirba ne visą darbo laiką, nes turi rūpintis vaikais ir kitais priklausomais asmenimis<sup>19</sup>.

Siekiant įvertinti PVP įgyvendinimą ES lygmeniu buvo parengtos dvi apžvalginės ataskaitos: „Pekinas +10: Europos Sąjungoje padaryta pažanga“, parengta Liuksemburgui pirmininkaujant ES Tarybai (2005 m.) ir „Pekinas +15: veiksmų platforma ir Europos Sąjunga“, parengta Švedijos pirmininkavimo Tarybai laikotarpiu (2010 m.)<sup>20</sup>.

### *ELLI įgaliojimai dėl Pekino veiksmų platformos*

Viena iš pagrindinių ELLI užduočių – rinkti, analizuoti ir platinti objektyvią, patikimą ir palyginamą informaciją ir duomenis lyčių lygybės srityje. Europos Komisijos 2010–2015 m. moterų ir vyrų lygybės strategijoje apibūdinama ELLI užduotis padėti Komisijai ir valstybėms narėms parengti ES lygmens rodiklius, kurie buvo apibrėžti PVP svarbiausiose srityse, ir toliau kurti rodiklius tose srityse, kuriose jie reikalingi. ELLI taip pat paskirta užduotis kiekvienai ES Tarybai pirmininkaujančiai šaliai teikti techninę pagalbą rengiant ataskaitą apie pasirinktas PVP svarbiausias sritis.

Remiantis šiais įgaliojimais ELLI tapo dar vienu instituciniu veikėju, įsitraukusiu į skirtingų PVP sričių plėtojimo Europos Sąjungoje peržiūros procesą, atnaujinančiu ir gerinančiu esamus rodiklius ir kuriančiu naujus rodiklius. Tačiau keliose svarbiausiose srityse ES sutarti rodikliai neapima visų strateginių PVP tikslų, o statistiniai duomenys ne visada prieinami ES arba nacionaliniu lygmeniu.

### **ELLI veikla 2010 m.**

#### **2010 m. prioritetai:**

- Pradėti informacijos apie esamus rodiklius ir statistikos apie lyčių lygybę ES rinkimą, taip pat kaupti geriausią patirtį apie Pekino rodiklių įgyvendinimo metodus.
- Sukurti techninės pagalbos ateityje ES Tarybai pirmininkausiančioms valstybėms procedūrą ir užmegzti ryšius su pagrindinėmis šios srities suinteresuotosiomis šalimis.

Siekdamas sukurti darbui su patikimais duomenimis reikiamas sąlygas ir surinkti bendrą informaciją apie geriausią patirtį PVP rodiklių įgyvendinimo metodų srityje, ELLI 2010 m. pradėjo keletą tyrimų.

<sup>17</sup> 1995 m. spalio 5 d. Tarybos išvados

([http://www.consilium.europa.eu/uedocs/cms\\_data/docs/pressdata/en/Isa/017a0003.htm](http://www.consilium.europa.eu/uedocs/cms_data/docs/pressdata/en/Isa/017a0003.htm)).

<sup>18</sup> Šių ataskaitų apžvalga pateikiama internete (<http://ec.europa.eu/social/main.jsp?catId=765&langId=en>).

<sup>19</sup> Europos Komisijos Užimtumo, socialinių reikalų ir lygių galimybių generalinio direktorato pranešimas dėl moterų ir vyrų lygybės 2010 m., G.1 skyrius (rankraštis užbaigtas 2009 m. gruodžio mėn.).

<sup>20</sup> <http://ec.europa.eu/social/main.jsp?catId=765&langId=en>

Viename iš tyrimų nagrinėtas esamų rodiklių ir statistikos apie lyčių lygybę Europos Sąjungoje supaprastinimas ir suderinimas. Kitame tyrime mėginta sukaupti ir apibendrinti ES geriausią patirtį PVP rodiklių įgyvendinimo metodų srityje. Pirmieji tyrimų rezultatai parodė, kad skirtingose svarbiausiose PVP srityse egzistuoja dideli duomenų prieinamumo skirtumai. Išsami ataskaita apie duomenų prieinamumą, kokybę ir palyginamumą, taip pat skirtingų esamų rodiklių lyčių lygybės srityje apžvalga bus viešai paskelbta 2011 m.

### **36-ASIS LYČIŲ NELYGYBĖS ATVEJIS**

Tik 13 proc. aukštojo mokslo įstaigų vadovauja moterys, ir tik 9 proc. universitetų vadovauja moterys<sup>21</sup>.

### **52-ASIS LYČIŲ NELYGYBĖS ATVEJIS**

Sprendimų priėmimo lygmeniu vyriausybės ministerijose moterys šiuo metu užima 35 proc. aukštesniojo lygio vadovų pareigas<sup>22</sup>.

### **57-ASIS LYČIŲ NELYGYBĖS ATVEJIS**

2010 m. tik 3 proc. moterų vadovavo įmonėms ir 12 proc. valdybų narių sudarė moterys<sup>23</sup>.

Per 2010 m. ELLI pradėjo bendradarbiauti su svarbiausiais partneriais lyčių lygybės duomenų ir rodiklių srityse. Europos Komisija vadovavo instituto mokslinių tyrimų komandai dėl ELLI teikiamos pagalbos ES Tarybai pirmininkaujančioms valstybėms ir ES lyčių lygybės indekso. ELLI kartu su Jungtinių Tautų Europos ekonomikos komisija (JT EEK) taip pat pradėjo stebėti pažangą lyčių lygybės srityje taikant lyčių lygybės rodiklius ir prisijungė prie Lyčių lygybės rodiklių darbo grupės, kurią subūrė JT EEK. ELLI veikla peržiūrint, atnaujinant ir tobulinant Pekino rodiklius aptarta keliuose ekspertų susitikimuose. Vykdydama užduotį remti Tarybai pirmininkaujančias valstybes, ELLI sudarė sutartis ir aptarė paramos strategijas su Tarybai pirmininkausiančia Lenkija (2011 m. liepos–gruodžio mėn.) ir Danija (2012 m. sausio–birželio mėn.).

Pirmąją Ekspertų forumo darbo grupę 2010 m. birželio mėn. įkūrė ELLI valdyba. Grupei buvo pavesta padėti ELLI plėtoti patikimą, suderintą ir kokybišką informaciją, kuri bus reikalinga teikiant paramą.

Nuotrauka: Moterys ir aplinka bus viena iš 2012 m. sausio–birželio mėn. Tarybai pirmininkausiančios Danijos temų.

<sup>21</sup> 2009 m. duomenys, statistika ir rodikliai apie lyčių lygybę mokslo srityje, Europos Komisija, Mokslinių tyrimų generalinis direktoratas, Ryšių skyrius (EUR 23856 EN).

<sup>22</sup> Duomenų bazė: Lyčių pusiausvyra priimant sprendimus: svarbiausi faktai (2010 m. IV-asis ketvirtis) (<http://ec.europa.eu/social/main.jsp?langId=en&catId=89&newsId=965&furtherNews=yes>).

<sup>23</sup> Verslas ir finansai: dažniausiai cituojamos įmonės, Europos Komisija, Užimtumo, socialinių reikalų ir įtraukties generalinio direktorato duomenys (<http://ec.europa.eu/social/main.jsp?catId=777&langId=en&intPageId=675>).

## Lyčių aspekto integravimas

### Kas yra lyčių aspekto integravimas?

Lyčių aspekto integravimas – tai strategija, kuria siekiama integruoti lyčių aspektą į visas politikos sritis ir Europos Sąjungos institucijų ir valstybių narių programas. Europos Sąjungoje, remiantis Europos Tarybos naudojamu apibrėžimu, lyčių aspekto integravimas apibūdinamas kaip „politinių procesų organizavimas ar reorganizavimas, tobulinimas, plėtra ir įvertinimas, kad visi veikėjai, paprastai dalyvaujantys politinėje veikloje, įtrauktų lyčių lygybės aspektą į visas politikos sritis, visus lygmenis ir visus etapus“<sup>24</sup>.

Užimtumo, socialinės politikos, sveikatos ir vartotojų reikalų taryba (angl. EPSCO)<sup>25</sup> pritaria sistemiskam požiūriui į lyčių aspekto integravimo strategiją, visų pirma įtraukiant veiksmingą politikos sričių poveikio lyčių lygybei vertinimą, statistikos pagal lytį plėtojimą, rodiklių pažangai įvertinti naudojimą ir mokymo programas, skirtas kompetencijai lyčių lygybės srityje didinti.

#### 2010 m. prioritetai:

- Pradėti plėtoti lyčių aspekto integravimo priemones, metodus ir geriausią patirtį.

ELLI pradėjo taikyti įvairias lyčių aspekto integravimo priemones ir metodus, kad įgyvendintų jam pavestą uždavinį – „rengti, analizuoti, įvertinti ir platinti metodines priemones, siekiant paremti lyčių lygybės klausimų integravimą į visas Bendrijos politikos kryptis ir pagal jas parengtas nacionalinės politikos kryptis bei remti lyčių aspekto integravimą visose Bendrijos institucijose ir įstaigose“<sup>26</sup>.

Lyčių aspekto integravimo politikos plėtros ir įgyvendinimo **priemonės ir metodai**<sup>27</sup> yra šie: geroji ir geriausia patirtis, knygos ir ataskaitos, praktikos bendruomenės, konsultacijos, kursai, pamokos ir seminarai, duomenų bazės, rekomendacijų paketai, žinynai, stebėjimo ir vertinimo priemonės, užsakomosios paslaugos, mokslinių tyrimų ir duomenų rinkimas, būtiniausieji standartai, mokymas, instruktorių mokymas, internetinės diskusijų erdvės ir teminiai tinklalapiai, požiūrio į lygias teises ir moterų teises plėtojimas, lyčių lygybės analizė, atsižvelgimas į lyčių aspektą sudarant biudžetą, poveikio lyčių lygybei analizė ir vertinimas, lyčių aspekto integravimas į projektų įgyvendinimo ciklą, tarpsektorinis požiūris, stebėseną bei vertinimas ir daugiašalis modelis.

Ataskaitoje, kuri parengta Europos Komisijos prašymu<sup>28</sup>, **geroji patirtis** apibrėžiama kaip „veiksmas, priemonė ir metodas, kuriuo siekiama integruoti 16 straipsnio nuostatas (netiesiogiai arba tiesiogiai) į [veiklos programą] ir (arba) bet kurį įgyvendinimo etapą“. Tyrime įrodyta, kad egzistuoja konkretus integravimo modelis, kuris galėtų būti apibūdintas kaip geroji praktika, priešingai nei daliniai ar visiškai formalūs sprendimai.

<sup>24</sup> Lyčių lygybės aspekto integravimas – konceptualios sistemos, metodologija ir geriausios praktikos pristatymas, Galutinė specialistų grupės veiklos ataskaita dėl įtraukties, Europos Taryba, Strasbūras, 1998 m.

<sup>25</sup> Tarybos išvados dėl lyčių lygybės: augimo ir užimtumo stiprinimas – indėlis į Lisabonos strategiją po 2010 m., 2 980-asis Užimtumo, socialinės politikos, sveikatos ir vartotojų reikalų tarybos posėdis, Briuselis, 2009 m. lapkričio 30 d.

<sup>26</sup> 2006 m. gruodžio 20 d. Europos Parlamento ir Tarybos reglamento (EB) Nr. 1922/2006, įsteigiančio Europos lyčių lygybės institutą, 3 straipsnio 1 dalies c punktas.

<sup>27</sup> Sąrašas parengtas PRAGES programai (Lyčių lygybės taikymas mokslo srityje) „Gairės, skirtos lyčių lygybės programoms mokslo srityje“, 2009 m.

<sup>28</sup> „Tyrimas dėl Reglamento (EB) Nr. 1083/2006 16 straipsnio dėl lyčių lygybės skatinimo, nediskriminavimo ir prieinamumo neįgaliesiems perkėlimas į 2007–2013 m. sanglaudos politikos programas, kurias bendrai finansuoja Europos regioninės plėtros fondas (ERPF) ir Sanglaudos fondas“, 2009 m.

*Sistemiškas atsižvelgimas į moterų ir vyrų sąlygų, padėties ir poreikių skirtumus visose Bendrijos politikos srityse ir veiksmuose – tai pagrindinė Komisijos patvirtinto „integravimo“ principo savybė. Tai nereiškia, kad Bendrijos programos ar išteklių paprasčiausiai tampa prieinamesni moterims; tai reiškia vienalaikę teisinių priemonių, finansinių išteklių ir Bendrijos analitinių ir organizacinių pajėgumų mobilizaciją, taip siekiant visose srityse įskiepyti siekį kurti darnius moterų ir vyrų ryšius<sup>29</sup>.*

## ***ELLI veikla lyčių aspekto integravimo srityje (taikant priemones, metodus ir geriausių patirtį)***

2010 m. nustatant prioritetus priemonių ir metodų srityje, ELLI pradėjo konsultacijų procesą su suinteresuotomis šalimis<sup>30</sup> ir parengė įvairias pirmines ataskaitas<sup>31</sup>. Parengus ataskaitas nustatyta, kad vertinant iš ilgalaikės perspektyvos, darbas su lyčių lygybės ir lyčių aspekto integravimo priemonėmis ir metodais turėtų apimti toliau išvardytas procedūras:

*Priemonių ir metodų rinkimas:* pirmiausia ES institucijų ir valstybių narių naudojamų priemonių ir metodų rinkimas; sistemos ar koncepcijos sukūrimas ir nuolatinis informacijos apie lyčių aspekto integravimą atnaujinimas, paieška ir prieiga (Lyčių aspekto integravimo duomenų bazė); ryšių užmezgimas ir nuolatinis keitimasis informacija su priemonių ir metodų kūrėjais arba vartotojais ir duomenų bazių sujungimas (vieno langelio principo įvedimas lyčių aspekto integravimo srityje).

*Informacijos apdorojimas:* meta-metodologijos, skirtos priemonių ir metodų skirstymui į kategorijas ir vertinimui, sukūrimas; pasirinktų metodologijų naudojimo ir veiksmingumo analizė; palyginamosios analizės, paremtos kokybiniais ir kiekybiniais moksliniais tyrimais; pakeitimų, specialiai pritaikytų sprendimų, naujų modelių kūrimas ir lyčių aspekto integravimo procesų stebėsena.

*Informacijos sklaida:* informacijos apie esamas priemones platinimas ir pateikimas vartotojams tinklalapiuose, specialistų tinkluose, susitikimuose ir publikacijose; specialiai pritaikytų bei naujų priemonių platinimas ir lyčių aspekto integravimo specialistų tinklo kūrimas ir koordinavimas.

2010 m. ELLI pradėjo vykdyti pirmiau išvardytas užduotis: a) sukurdamas informacijos rinkimo, apdorojimo ir platinimo koncepciją/sistemą kaip sudėtinę ELLI išteklių ir dokumentacijos centro dalį; b) rengdamasis rinkti informaciją apie lyčių lygybės ir lyčių aspekto integravimo priemones, metodus ir geriausių patirtį; ir c) pradėdamas taikyti kelių pasirinktų prioritetinių sričių priemones ir metodus.

ELLI darbuotojai pradėjo identifikuoti ES institucijų ir valstybių narių sukurtas lyčių aspekto integravimo priemones (žinynų, priemonių rinkinių ir gairių apie lyčių aspekto integravimą), kaupdami aktualią informaciją ir atlikdami antrą *išankstinio* vertinimo tyrimą. Prie šio tyrimo rezultatų toliau bus dirbama 2011 m. Tuo pačiu tikslu parengtos trijų sričių (lyčių mokymai, lytis ir tarpsektoriškumas ir lyčių aspekto integravimas į Europos struktūrinius fondus) pirminės ataskaitos.

Remiantis šiomis ataskaitomis ir konsultacijomis su tarptautine ekspertų grupe, kurią pasiūlė ELLI Ekspertų forumas, nuspręsta sutelkti dėmesį į lyčių mokymus (kaip lyčių aspekto integravimo priemonę) ir sukurti pagrindinius būsimo darbo su gerąja patirtimi (GP) kriterijus. Buvo užsakytas tyrimas apie „gerosios patirties“ kaip priemonės, kuria padedama integruoti lyčių

---

<sup>29</sup> COM(96) 67 galutinis.

<sup>30</sup> Proceso konsultuotasi su ELLI Ekspertų forumo nariais ir Vilniuje rengiant susitikimus su lyčių aspekto integravimo srities ekspertais.

<sup>31</sup> Pristatytos trys pirminės ataskaitos: „Lytis ir tarpsektoriškumas“, „Mokymas apie lyčių lygybę“ ir „Lyčių aspekto integravimas į Europos struktūrinius fondus“.

aspektą į ES institucijų ir valstybių narių politikos sritis ir programas, taikymą<sup>32</sup>. Šio tyrimo rezultatai bus naudingi 2011 m. vykšančiame metodologijos plėtros procese ir bus pateikti 2011 m. lapkričio mėn. Briuselyje vykšančiame informaciniame seminare ELLI suinteresuotosioms šalims – Europos Komisijai, valstybėms narėms, Europos Parlamentui ir kitoms suinteresuotosioms organizacijoms.

Be to, pasirinktos trys teminės bandomosios sritys, kuriose bus renkama informacija apie priemones ir metodus ir gerą patirtį.

1. „Darbo ir šeimos išsipareigojimų derinimo“ sritis, siekiant paremti atliktus tyrimus dėl Pekino rodiklių Tarybai pirmininkausiančios Lenkijos pasirinktose srityse.

2. „Smurtas lyties pagrindu“, ypatingą dėmesį skiriant priemonei, skirtai informacijai rinkti ir stebėti naudojantis stebėjimo tarnybomis.

3. Informacijos rinkimas apie dalyvius ir gerą patirtį „vyrų ir vyriškumo“ srityje, kuri laikoma svarbiausiu aspektu papildant būsimą ELLI darbą.

## Lyčių lygybės indeksas

### Kas yra lyčių lygybės indeksas?

Veiksmingas bendraisiais rodikliais paremtas lyčių lygybės stebėjimas labai svarbus Europos sprendimus priimančioms institucijoms, taip pat didinant Europos piliečių sąmoningumą. Rodikliais galima nustatyti tendencijas lyčių lygybės srityje, stipriasias ir silpnąsias nacionalinės padėties puses ir lengviau atlikti tarpvalstybinį palyginimą. Siekiant parengti sudėtinę, išsamią ir įvairiapusišką tokios temos kaip lyčių lygybė apžvalgą, skirtingus rodiklius galima sujungti į vieną – lyčių lygybės indeksą.

Komisija pirmą kartą pristatė lyčių lygybės indekso idėją politiniame dokumente „Moterų ir vyrų lygybės gairės 2006–2010 m.“<sup>33</sup>. Komisija aktyviai stebi pažangą ir vertina padėtį lyčių lygybės srityje.

Lyčių lygybės indekso sukūrimas ir ELLI priskirti uždaviniai buvo įtraukti į Europos Komisijos Moterų ir vyrų lygybės strategijos 2010–2015 m. veiksmų planą.

## 97-ASIS LYČIŲ NELYGYBĖS ATVEJIS

Vidutinis valandinis moterų darbo užmokestis 27 Europos Sąjungos valstybėse narėse yra 8,58 EUR, o vyrų – 10,43 EUR<sup>34</sup>.

### ELLI veikla 2010 m.

#### 2010 m. prioritetai:

- Sukurti bazinę lyčių lygybės indekso struktūrą;
- Užmegzti ryšius su šios srities suinteresuotosiomis šalimis.

Antrojoje 2010 m. pusėje institutas pradėjo vykdyti pirminį tyrimą dėl indekso koncepcinės sistemos ir pagrindinės struktūros sukūrimo<sup>35</sup>. Pirmieji tyrimo rezultatai sudarė

<sup>32</sup> Tyrimas apie geriausios patirties kaip priemonės taikymą siekiant integruoti lyčių aspektą į ES institucijų ir valstybių narių politikos sritis ir programas.

<sup>33</sup> COM(2006) 92 galutinis.

<sup>34</sup> Pajamų struktūros tyrimas, 2006 m.

galimybę aptarti metodologiją, svarbiausius aspektus ir klausimus, į kuriuos reikia atsižvelgti rengiant sudėtinį lyčių lygybės rodiklį:

- rodiklio aspektų pasirinkimą;
- rodiklio aspektų svarbą;
- suderintų duomenų prieinamumą.

Tyrime pateikta kitų lyčių lygybės indeksų (pvz., Jungtinių Tautų vystymo programos nelygybės indeksas<sup>36</sup>, Pasaulio ekonomikos forumo lyčių skirtumų indeksas, „Social Watch“ lyčių lygybės indeksas, 2003 m. pasiūlytas lyčių lygybės indeksas) apžvalgą, dėmesį sutelkiant į (tikslų) lyčių lygybės apibrėžimą, aspektų ir rodiklių pasirinkimą, naudojamą metodologiją ir galutinius rezultatus.

Siekiant bendro supratimo, kaip išmatuoti lyčių lygybę, reikia vieningos nuomonės. Todėl institutas, kaip apibrėžta ELLI darbo programose<sup>37</sup>, užmezgė ryšius su valstybėmis narėmis ir surengė du ekspertų susitikimus. Ypatingas dėmesys skirtas ankstesniems pasauliniams moksliniams tyrimams apie lyčių lygybės indeksus. Svarbi darbo dalis buvo lyčių lygybės indekso koncepcinės sistemos aptarimas, visų pirma aspektų ir sudedamųjų dalių, taip pat visų susijusių procedūrų, kurios sudarys būsimo darbo sistemą kuriant lyčių lygybės indeksą.

---

<sup>35</sup> Tyrimas iš dalies paremtas galimybių studija ir pastabomis „Siekiant sukurti Europos Sąjungos lyčių lygybės indeksą“, kurias Europos Komisija parengė 2003 m., Žr. J. Plantenga ir kt., Siekiant sukurti Europos Sąjungos lyčių lygybės indeksą – galimybių studija, užsakyta ir pristatyta Europos Komisijai, Utrechto Ekonomikos mokykla/UMIST, 2003 m.

<sup>36</sup> Jungtinių Tautų vystymo programa (<http://www.undp.org/>).

<sup>37</sup> Metinės ir vidurio laikotarpio darbo programos ir užduotys, apibrėžtos Komisijos moterų ir vyrų lygybės strategijoje 2010–2015 m.

## ELLI veikla didinant sąmoningumą ir naikinant lyčių stereotipus

### Kas yra lyčių stereotipai?

Sprešti lyčių stereotipų problemą sudėtinga, tačiau būtina, nes tai viena iš nuolatinių moterų ir vyrų nelygybės priežasčių. Kova su lyčių vaidmenų stereotipais gali būti sėkminga tik tada, jei bus vykdoma skirtingais lygmenimis ir padedant įvairiems dalyviams. Reikia nuolat tirti žmonių požiūrį, nustatyti galimas pokyčių „paskatas“ ir kliūtis. Tokia informacija labai svarbi kuriant veiksmingus metodus ir požiūrį, kurie padėtų įveikti itin ribotą tradicinį „moteriškumo“ ir „vyriškumo“ sąvokų aiškinimą.

### BŪTINI POKYČIAI

*... svarbu, kad lyčių lygybės indeksas būtų paremtas šia plačia lyčių lygybės perspektyva ir apimtų įvairias (ekonominės ir neekonominės) sritis. Lyčių lygybė reiškia pokyčius ir vyrų, ir moterų gyvenime, skatinant vienodesnę apmokamo ir neapmokamo darbo pasidalijimą. Be to, akivaizdu, kad vien tik lygaus apmokamo ir neapmokamo darbo pasidalijimo neužtenka. Išsamioje lyčių lygybės sampratoje taip pat reikėtų atsižvelgti į politinį aspektą ir kūno vientisumą<sup>38</sup>.*

### 2010 m. prioritetai:

- rinkti pradinę informaciją apie lyčių stereotipus Europoje, užrašant tikras žmonių istorijas;
- sudaryti vyrų organizacijų, dirbančių lyčių lygybės srityje, sąrašą.

Iš pradžių 2010–2012 m. vidurio laikotarpio darbo programoje planuota spręsti jaunų žmonių lyčių stereotipų klausimą ir didinti jų informuotumą lyčių srityje, įtraukiant šiuos žmones į mokymo programas pasirinktose valstybėse narėse. Tačiau daugiau dėmesio skiriant pagrindinėms sritims ir dėl ribotų žmogiškųjų išteklių ši veikla pakeista į paramą moksliniams tyrimams apie Pekino veiksmų platformos įgyvendinimą. Darbas, susijęs su lyčių stereotipais, taip pat vyrų ir vyriškumo tema įtraukta į ELLI veiklą kaip horizontalusis klausimas.

Kad nustatytų lyčių stereotipų požiūrių gajumą ir suvokimą 2010 m., ELLI pradėjo tyrimą stengdamasis užrašyti realias žmonių istorijas visose ES valstybėse narėse. Šios istorijos ELLI bus naudingos analizuojant, kokią įtaką lyčių stereotipų suvokimas turi žmonių gyvenimui. Tyrėjai stengsis nustatyti įsitikinimų sistemas, elgesio modelius ir normas, kuriomis stiprinami lyčių stereotipai, įskaitant šalių skirtumus ir jų evoliuciją bėgant laikui. Tyrime daug dėmesio bus skiriama žmonių požiūriui į lytis „pokyčio paskatoms“ ir bus mėginama išskirti pagrindinius veiksnius, kurie padeda kovoti su stereotipiniais lyčių modeliais. ELLI paskelbs galutinę tyrimo ataskaitą 2011 m. rudenį.

### LYČIŲ STEREOTIPAI

*... lyčių stereotipai sutinkami kiekviename gyvenimo tarpsnyje. Šie stereotipai formuoja mūsų elgesį ir pasirinkimus. Jie prasideda ankstyvoje vaikystėje ir perduodami per tėvų lūkesčius, literatūrą, televiziją ar mokykloje. Jie iš anksto nulemia ir apibrėžia mergaičių ir berniukų vaidmenis. Vėliau stereotipai lemia merginų – taip pat vaikinų – mokslo ir karjeros pasirinkimą.*

*Šie stereotipai palankiai arba neigiamai stiprinami visą gyvenimą ir lemia tai, kad mergaitės ir berniukai, vyrai ir moterys patenka į vaidmenų, užduočių ir tapatybės spąstus, kurie gali neleisti suvokti turimų galimybių, savo siekių ir užmojų.*

---

<sup>38</sup> J. Plantenga ir kt., „Europos Sąjungos lyčių lygybės indekso pagrindinės struktūros kūrimui skirtas tyrimas“, 2011 m. (laukiama tyrimo paskelbimo).

*Lyčių stereotipai ne tik riboja individualius gyvenimo pasirinkimus, bet ir ekonominių dalyvių sprendimus, pvz., moterų galimybes užimti itin atsakingas pareigas, tapti verslininkėmis, inžinierėmis.*

*Belinda Pyke, Europos Komisijoje vadovavusi tokioms sritims kaip moterų ir vyrų lygybė, kovos su diskriminacija veiksmai ir pilietinė visuomenė<sup>39</sup>.*

Kad ELLI galėtų kurti darbo su lyčių stereotipais strategiją, susitikime Vilniuje keletą kartų konsultuotasi su Ekspertų forumu (Europos ekspertais). Visi ekspertai pabrėžė darbo su lyčių stereotipais svarbą ir ELLI vaidmenį teikiant šios srities informaciją. Po susitikimo pradėtas kurti teminis ekspertų tinklas lyčių stereotipų srityje, kuris ateityje taps Europos lyčių lygybės tinklo dalimi.

## 86-ASIS LYČIŲ NELYGYBĖS ATVEJIS

Moterys dažniau vertinamos pagal išvaizdą ir vaizduojamos jaunos; 79 proc. žiniasklaidoje vaizduojamų moterų yra jaunesnės nei 34 metų<sup>40</sup>.

### **ELLI veikla dėl vyrų įtraukimo lyčių lygybės srityje**

2010–2012 m. vidurio laikotarpio programoje institutas pabrėžė vyrų vaidmenį skatinant lyčių lygybę, integruojant vyrus į lyčių lygybės problemų sprendimą kaip į horizontalųjį klausimą visose srityse, kuriose dirba institutas.

Ekspertų susitikimo vyrų ir vyriškumo klausimais, kuris surengtas 2010 m. lapkričio mėn. Vilniuje, dalyviai pabrėžė ELLI vaidmens skatinant vyrų dalyvavimą, šios srities informacijos rinkimo ir platinimo svarbą ir platformos, skirtos keisti informaciją, metodais, patirtimi ir kontaktais, sukūrimo svarbą.

2010 m. lapkričio mėn. ELLI ėmėsi *Pagrindinio tyrimo apie vyrų įtraukimą į tas lyčių lygybės sritis, kurios atitinka ELLI veiklos sritis*, o pagrindinis dėmesys skirtas tiems dalyviams nustatyti, kurių veikla gali prisidėti prie aktyvesnio vyrų įtraukimo skatinant lyčių lygybę. Tyrime taip pat analizuoti konkretūs požiūriai ir tokių dalyvių parengta medžiaga visose 27 ES valstybėse narėse. Tai buvo viešosios valdžios institucijos, mokslinių tyrimų centrai, tyrėjai, pilietinės visuomenės organizacijos, jų tinklai, socialiniai partneriai ir susijusios institucijos, ekspertai, instruktoriai ir žurnalistai, kurie buvo aktyvūs Europos ir nacionaliniu lygmenimis.

<sup>39</sup> Konferencijos pranešimas „Lyčių stereotipų griovimas: (ne) įmanoma misija?“, 2008 m.

([http://www.uem.gov.si/fileadmin/uem.gov.si/pageuploads/Gender-Stereotypes\\_conference\\_report.pdf](http://www.uem.gov.si/fileadmin/uem.gov.si/pageuploads/Gender-Stereotypes_conference_report.pdf)).

<sup>40</sup> Europos Komisijos Moterų ir vyrų lygių galimybių patariamojo komiteto nuomonė apie lyčių stereotipų griovimą žiniasklaidoje, 2011 m. sausio mėn.

## Kova su smurtu dėl lyties

### Kas yra smurtas dėl lyties?

Ilgą laiką smurtas prieš moteris (galimai paveikiantis visas pilietes, t.y. ir moteris, ir mergaites) netgi nebuvo laikomas svarbia problema, o moterys su smurtu buvo paliktos kovoti vienos. Socialinės ir kultūrinės normos netgi palaikė ir pateisino tokį reiškinį.

#### 64-ASIS LYČIŲ NELYGYBĖS ATVEJIS

*Kiekvienais metais Europoje tūkstančius moterų nužudo jų partneriai arba buvę partneriai<sup>41</sup>.*

Remiantis Europos Sąjungos „Moterų chartijoje“ (2010 m. kovo mėn.) patvirtintu principu, kad smurtas prieš moteris – vienas labiausiai paplitusių žmogaus teisių pažeidimų, ELLI mano, kad smurto prieš moteris išnaikinimas turėtų būti vienas iš svarbiausių Europos ir pasaulio bendruomenės uždavinių.

#### 2010 m. prioritetai:

- Pradėti rinkti pirmuosius duomenis apie smurtą dėl lyties.

Šio darbo politinis kontekstas apibrėžtas Europos Komisijos 2010–2015 m. moterų ir vyrų lygybės strategijoje. Viena iš keturių svarbiausių sričių, kurios aptariamos strategijoje, yra orumas, neliečiamybė ir smurto dėl lyties panaikinimas. Šiomis aplinkybėmis institutas pradėjo paruošiamąjį darbą siekdamas prisidėti prie strategijos įgyvendinimo šioje srityje.

Keliose valstybėse narėse pasiekta pažanga lyčių lygybės srityje nebūtinai sumažino smurto prieš moteris apimtį ir kai kurių smurto formų keliamą riziką (pvz., moterų lytinių organų žalojimas, persekiojimas, ir pan.). Vadovaudamasis Ispanijos iniciatyva, kuriai buvo pritarta Europos Sąjungos Tarybos pateiktose išvadose dėl Europos smurto prieš moteris stebėjimo centro įkūrimo<sup>42</sup>, ELLI buvo pasirengęs vadovauti tokiam Europos smurto prieš moteris stebėjimo centrui.

#### VIVIANE REDING

*„Kartu su mūsų darbu baudžiamosios teisenos srityje, tam tikri veiksmai pirmiausia bus sutelkti į moterų įgalinimą, sąmoningumo didinimą ir statistikos apie smurtą rinkimą bei analizę. ...lankydami Vilniuje paprašiau Lyčių lygybės instituto pateikti patikimus šios srities duomenis<sup>43</sup>.*

Be kitų bandomųjų sričių, kuriose kaupiama geriausia patirtis, informacija apie esamus išteklius ir galimi duomenys, pradėtas darbas smurto dėl lyties srityje, tokiu būdu sustiprinant šią vieną iš svarbiausių Pekino rodiklių sričių. Pradėtas tyrimas dėl esamų išteklių smurto prieš moteris Europos Sąjungoje srityje, mėginant sutelkti galimus išteklius ir paversti juos prieinamais ELLI išteklių ir dokumentacijos centre. Atlikus šį tyrimą bus pateiktas esamų išteklių, priemonių, metodų rinkinys ir nurodyti seksualinio smurto problemą sprendžiantys dalyviai, kurie dirba prevencijos ir apsaugos srityse. Tyrimo rezultatai bus paskelbti 2011 m. antroje pusėje.

Lapkričio mėn. ekspertų iš įvairių valstybių narių grupė diskutavo dėl ELLI vaidmens įgyvendinant Komisijos 2010–2015 m. moterų ir vyrų lygybės strategiją ir dėl paramos ES

<sup>41</sup> Moterų ir vyrų lygių galimybių patariamojo komiteto nuomonė apie ES strategiją dėl smurto prieš moteris ir mergaites, 2010 m. gruodžio 7 d.

<sup>42</sup> Tarybos išvados dėl smurto prieš moteris panaikinimo Europos Sąjungoje, CL10-048EN.

<sup>43</sup> Europos Komisijos pirmininko pavaduotojos Viviane Reding kalba Europos Komisijos surengtoje konferencijoje apie smurtą prieš moteris, Briuselis, 2010 m. lapkričio 25 d.

valstybėms narėms kovojant su smurtu prieš moteris. Buvo pabrėžtas darnių ES lygmens duomenų ir metodologinių gairių, skirtų tokiems duomenims ir informacijai rengti, poreikis.

Kaip sutarta oficialiame bendradarbiavimo susitarime, kurį 2010 m. lapkričio mėn. pasirašė Europos pagrindinių teisių agentūra ir ELLI direktorė, ELLI pradėjo teikti paramą šiai agentūrai atliekant tyrimą dėl smurto prieš moteris ES, pateikdamas konkrečiai lyčiai būdingas ekspertines žinias ir kitus duomenis. 2010 m. ELLI prisijungė prie Europos pagrindinių teisių agentūros, sudarydamas bendrą pagrindų susitarimą dėl duomenų rinkimo ir kitų paslaugų, dėl kurio ateityje bus lengviau atlikti daug laiko ir sąnaudų reikalaujančius tyrimus ir rinkti duomenis.

## SMURTAS PRIEŠ MOTERIS

*Pekino veikslių platformoje (1995 m.), kuriai pritarė visos ES valstybės narės, nustatyta, kad „smurtas prieš moteris yra istoriškai nelygių galios santykių tarp vyrų ir moterų išraiška, kuri lėmė vyrų dominavimą moterų atžvilgiu ir moterų diskriminaciją bei užkirto kelią visapusiškai moterų pažangai“.*

## **ELLI (angl. EIGE) išteklių ir dokumentacijos centras**

Šiuo metu Europoje ir pasaulyje yra daug informacijos, skirtos įvairioms su lyčių lygybe susijusiomis temomis, kuri gali būti veiksmingai kaupiama instituto Išteklių ir dokumentacijos centre (IDC). Tai bus atliekama ELLI Išteklių ir dokumentacijos centre, kuris bus sudarytas iš tradicinės bibliotekos, papildytos internetiniu išteklių centru ir elektroniniu tinklu, palengvinančiu bendravimą su aktyvia praktikų bendruomene. ELLI IDC taps atvira platforma, suteikiančia vartotojams galimybę susipažinti su gausybe informacijos ir išteklių apie lyčių lygybę, sutelktų vienoje vietoje.

Kad būtų išvengta esamų išteklių ir tinklų dubliavimo ir ateityje būtų skatinamas veiksmingas keitimasis informacija, patirtimi ir geriausia praktika, 2010 m. ELLI pradėjo užmegzti glaudžius ryšius su lyčių lygybės srityje dirbančiomis organizacijomis ir įkurtais tyrimų ir dokumentacijos centrais, pvz., „Aletta“ ir Europos moterų informacijos tinklu (angl. WINE).

Nuotrauka: tradicinė biblioteka bus papildyta internetiniu išteklių centru ir elektroniniu tinklu (užsakomoji nuotrauka).

**Rinkti** —→ **Apdoroti** —→ **Paruošti** —→ **Platinti**

### **Įgyvendinimo metodas**

Instituto Išteklių ir dokumentacijos centre bus kaupiama ir platinama visa surinkta informacija. Komandos, atsakingos už suinteresuotus dalyvius ir ryšius, kurs išorės ryšių strategiją ir pritaikys informacijos platinimo formas bei kanalus įvairiems suinteresuotiems dalyviams ir ES piliečiams. Su ELLI pastangomis didinant sąmoningumą, kuriant tinklus ir užmezgant ryšius bus sukurta platforma keistis informacija ir moterų bei vyrų lygybei skatinti.

#### **2010 m. prioritetai:**

- Išplėtoti IDC koncepciją ir technines sąlygas;
- Sukurti Išteklių saugyklą „Europos moterys“ ir parengti 2011 m. kalendorių „Moterys, įkvepiančios Europą“.

### **Koks bus Išteklių ir informacijos centras?**

**ELLI spaudinių kolekcijas** pradėta platinti tokiuose pirminiuose šaltiniuose kaip knygos, periodiniai leidiniai, informacinė medžiaga, straipsniai, teisės aktai ir pilkoji literatūra (tai paprastai agentūrų ir vyriausybės institucijų moksliniai pranešimai, kuriuos sunku surasti kituose šaltiniuose) kai kuriomis lyčių lygybės temomis. Siekta, kad visa kolekcija būtų pritaikyta paieškai ir prieinama visuomenei pasauliniame internetiniame kataloge, kurio prieiga bus paskelbta ELLI puslapyje. Pasaulinis internetinis katalogas bus internetinio Išteklių ir dokumentacijos centro dalis.

**Internetinis Išteklių ir dokumentacijos centras** turės keletą papildomų savybių, pvz., bus sukurta ekspertų (vyrų ir moterų) duomenų bazė, teikiama mokomoji medžiaga, metodai, priemonės, gairės, atvejų tyrimai, geriausia patirtis ir projekto partnerių kontaktų duomenų bazė. Elektroninių išteklių kolekcija, pvz., statistinės ir bibliografinės nuorodos, taip pat bus internetinio Išteklių ir dokumentacijos centro dalis. Jomis bus galima naudotis sumokėjus nario mokestį. 2010 m. gali būti rengiami atitinkami konkursai.

Be pirmiau minėtų informacijos rūšių, ELLI pradėjo kurti savo kolekcijas, o visų būsimų ELLI duomenų analizių rezultatai bus įtraukti į IDC.

### **Kas atlikta 2010 m.?**

2010 m. buvo išplėtotą pagrindinė Išteklių ir dokumentacijos centro koncepcija. Tam buvo užsakytas tyrimas, kuriame nustatyti konkretūs suinteresuotųjų dalyvių poreikiai ir apibrėžti esami lūkesčiai dėl ELLI Išteklių ir dokumentacijos centro. Be to, tyrime bus nustatytos atitinkamos nacionalinės institucijos, pvz., akademiniai ir mokslinių tyrimų centrai, pilietinės visuomenės organizacijos ir kitos atitinkamos institucijos, kurios naudoja ir rengia statistiką bei kitą aktualią medžiagą lyčių lygybės srityje.

## **Išteklių saugykla „Europos moterys“ ir kalendorius „Moterys, įkvepiančios Europą“**

*Moterys labai padėjo vystyti mūsų visuomenę, tačiau šis vaidmuo ne visada gerai matomas. Siekdamas skatinti teigiamus ir nestereotipiškus moterų vaidmenis visuose gyvenimo etapuose ir pabrėžti moterų, kurios gali tapti kitų žmonių įkvėpimo šaltiniu, sėkmę ir laimėjimus ELLI pradėjo kurti išteklių saugyklą „Europos moterys“.*

Vykdydamas uždavinį platinti informaciją apie teigiamus ir nestereotipiškus moterų ir vyrų kasdienio gyvenimo pavyzdžius, taip pat pristatyti išvadas ir iniciatyvas siekiant, kad šios laimingos istorijos būtų paskelbtos, ELLI Tarptautinę moters dieną pradėjo kaupti informaciją ir duomenis į išteklių saugyklą „Europos moterys“. Išteklių saugykloje „Europos moterys“ bus kaupiama informacija apie visos Europos moteris, kurios gali būti pavyzdys ir įkvėpimo šaltinis suinteresuotiesiems dalyviams ir partneriams tokiais atvejais, kai reikia tikrų sėkmės įrodymų, pvz., atsiliepimų, ekspertų ar pranešėjų įsikišimo. Laikui bėgant išteklių saugykla „Europos moterys“ taps neatsiejama instituto Išteklių ir dokumentacijos centro dalimi, kurioje atsispindės tikros istorijos ir bus pripažinti Europos moterų laimėjimai.

### **Kalendorius „Moterys, įkvepiančios Europą“**

Kad būtų atkreiptas dėmesys į Europos moterų laimėjimus ir jų matomumą, ELLI paskelbė kvietimą teikti kandidatūras išteklių saugyklai ir pirmajam kalendoriui „Moterys, įkvepiančios Europą – 2011 m.“

Iš moterų, kurios buvo išrinktos į išteklių saugyklą, kalendoriui „Moterys, įkvepiančios Europą – 2011 m.“ pasirinkta 12 moterų. Apie šią iniciatyvą galite skaityti ELLI tinklalapyje; apie ją kalbėta ir Tarptautinės moters dienos skirtame renginyje.

Siekiant padidinti moterų indėlio į visuomenės plėtrą matomumą ir atskleisti įkvepiančius kalendoriuje vaizduojamų moterų sektinus pavyzdžius, 2010 m. gruodžio mėn. Briuselyje buvo surengtas seminaras.

### **Pasiekti rezultatai**

Penkiose pirkimų procedūrose buvo įsigyti bibliotekai skirti baldai, internetinis pasaulinis katalogas, elektroninis abonetas, skirtas naudotis akademiniams šaltiniams lyčių lygybės srityje, prieiga prie knygų ir pilkosios literatūros lyčių lygybės temomis.

Pradėta galimybių studija dėl veiksmingų elektroninių tinklų formų.

Nuotrauka: Komisijos pirmininko pavaduotoja Viviane Reding ir ELLI (angl. EIGE) valdybos pirmininkė Eva-Maria Welskop-Deffaa.

Nuotrauka: dvi kalendoriaus moterys: Christina Gallach iš Ispanijos ir Stanimira Hadjimitova iš Bulgarijos.

## **Dialogas ir partnerystė, įskaitant Europos lyčių lygybės tinklą**

### **2010 m. prioritetai:**

- Suinteresuotųjų šalių sąrašo sudarymas;
- Europos lyčių lygybės tinklo koncepcijos ir techninių sąlygų kūrimas;
- Tinklų kūrimas ir partnerysčių užmezgimas.

Pastangų ir žinių telkimas siekiant skatinti moterų ir vyrų lygybę labai svarbus ELLI veikloje. Veiksmingas bendradarbiavimas ir partnerystės su įvairiais lygmenimis veikiančiomis suinteresuotomis šalimis ir sąlygų kūrimas tinklams, kuriuose būtų dalinamasi kompetencija ir patirtimi, buvo svarbiausia 2010 m. užduotis.

Todėl siekdamas **nustatyti suinteresuotąsias šalis**, institutas pradėjo „Tyrimą dėl suinteresuotųjų šalių ir dalyvių įvairiais Europos lygmenimis ir būsimų partnerių iš trečiųjų šalių, dirbančių lyčių lygybės srityje, nustatymo: jų interesai ir poreikiai, nepamirštant ir atskirų suinteresuotųjų šalių“.

### **Tarptautinis seminaras „Pastangų sutelkimas siekiant lyčių lygybės Europos Sąjungoje 2010–2015 m.“**

Siekiant su valstybėmis narėmis aptarti Komisijos naujos 2010–2015 m. moterų ir vyrų lygių galimybių strategijos įgyvendinimą ir ELLI indėlį rengiant įgyvendinimo planą, lapkričio 22 d. ELLI surengė techninį seminarą „Pastangų sutelkimas siekiant lyčių lygybės ES 2010–2015 m.“. Nacionalinės institucijos, daugiausia nacionalinės lyčių lygybės institucijos ir nacionaliniai statistikos biurai bei susijusios ES agentūros aptarė tinkamą požiūrį dėl pažangos siekimo lyčių lygybės srityje.

Viviane Reding, už teisingumą, pagrindines teises ir pilietybę atsakinga Komisijos pirmininko pavaduotoja, pradėjo seminarą, aptardama iššūkius ir svarbiausias strategijos sritis. Europos profesinio mokymo plėtros centro (angl. CEDEFOP), Europos gyvenimo ir darbo sąlygų gerinimo fondo (EUROFOUND), Europos Sąjungos pagrindinių teisių agentūros (angl. FRA), Europos Bendrijų statistikos tarnybos (angl. EUROSTAT) ir Ekonominio bendradarbiavimo ir plėtros organizacijos (angl. OECD) atstovų dalyvavimas nutiesė kelią glaudžiam bendradarbiavimui keliose srityse.

### **Europos lyčių lygybės tinklas**

Elektroninis Europos lyčių lygybės tinklas, besiplečianti „praktikų bendruomenė“, sukurtas siekiant skatinti keitimąsi informacija ir aktualiais duomenimis lyčių lygybės srityje tarp instituto veikla suinteresuotųjų šalių.

Nuotrauka: E. M. Welskop-Deffaa (pirmininkė)

Nuotrauka: V. Langbakk (direktorė), V. Reding ir E. M. Welskop-Deffaa (pirmininkė)

Šiam tikslui pasiekti ELLI pradėjo kurti elektroninio tinklo, kuris skirtas dalytis kompetencija bei patirtimi ir kuris turi tapti įvairių suinteresuotųjų šalių bendravimo, aktualios informacijos, metodų, geriausios patirties ir leidinių suradimo ir dalijimosi platforma, taip pat vieta, kur galima ieškoti partnerių bendradarbiavimui, sąlygas.

Siekiant surinkti įrodymais pagrįstus faktus apie gerai veikiančius tinklus, 2010 m. pabaigoje pradėta „Galimybių studija dėl veiksmingų elektroninių tinklų formų“. Šioje studijoje bus pateikta kelių europinių tinklų analizė ir sėkmę nulėmę veiksniai.

**2010 m. buvo sukurti teminiai tinklai šiose srityse:**

- Smurtas dėl lyties;
- Lyčių aspekto integravimas;
- Vyrai ir vyriškumas;
- Lyčių stereotipai;
- Pekino rodikliai;
- ES lyčių lygybės indeksas;
- Žurnalistų darbo grupė; ir
- Tinklas apie naudingų ir veiksmingų tinklų kūrimą.

Šie teminiai tinklai bus virtualūs ir juose bus kaupiamos lyčių lygybės srityje dirbančių specialistų ir organizacijų ekspertinės žinios. Per šiuos tinklus kiekvienoje teminėje grupėje bus galima surasti daugiau narių ir taip palengvinti diskusijas ir keitimąsi informacija. Be to, šių virtualių teminių tinklų dalyviai galės veiksmingiau dalytis informacija tarp savo tinklų.

**Tinklai ir partnerystės**

2010 m. pasirašytos pirmosios sutartys su Tarptautine darbo organizacija (TDO), Ekonominio bendradarbiavimo ir plėtros organizacija (angl. OECD) ir Jungtinėmis Tautomis (Jungtinių Tautų Europos ekonomikos komisija – JTEEK). Institute lankėsi keleto valstybių narių nacionalinių parlamentų atstovai, pvz., Švedijos, Vokietijos ir Lietuvos, taip pat sulaukta svečių iš Europos moterų organizacijų. Instituto įgaliojimai buvo pristatyti visiems ES ambasadoriams, dirbantiems toje šalyje, kur įsikūręs institutas. Pirmieji lankytojai iš ES nepriklausančių šalių (pvz., Ukrainos) taip pat jau lankėsi institute. Svarbiausi ELLI darbuotojai dalyvavo įvairiuose Europos seminaruose ir konferencijose lyčių lygybės klausimais.

2010 m. lapkričio mėn. Vilniuje pasirašyti du bendradarbiavimo susitarimai: su Europos gyvenimo ir darbo sąlygų gerinimo fondu (angl. EUROFOUND) ir Europos Sąjungos pagrindinių teisių agentūra (angl. FRA). Kitas bendradarbiavimo pagrindų susitarimas 2010 m. pasirašytas besikeičiant laiškais su Europos darbuotojų saugos ir sveikatos agentūra (angl. OSHA).

## **ELLI komunikacija ir viešieji ryšiai**

Sąmoningumo didinimu siekiama skleisti laimėjimus ir gerą patirtį, taip pat keisti visuomenės požiūrį, griauti lyčių stereotipus ir stengtis, kad taptų matomas atotrūkis tarp lyčių. Naujai įkurtai agentūrai tai reiškia ilgą, daug laiko reikalaujantį procesą ir susidūrimą su kultūriniais, kontekstiniais ir kalbiniais iššūkiais valstybėse narėse.

Darbo pradžioje institutas pradėjo komunikacijų strategijos kūrimo procesą ir kartu labai stengėsi informuoti svarbiausias suinteresuotąsias šalis apie ELLI buvimą ir vaidmenį.

### **2010 m. prioritetai:**

- Palaikant viešuosius ryšius, rengiant renginius ir teikiant informaciją tinklapyje, taip pat plėtojant komunikacijos strategiją informuoti ES piliečius apie instituto misiją ir veiklą;
- Užmegzti bendradarbiavimą su žiniasklaida ir komunikacijos ekspertais.

Patvirtinus 2010 m. metinę darbo programą pasiekti pirmieji darbo komunikacijos srityje rezultatai, surengtas atidarymo renginys, instituto logotipo kūrimo konkursas Europos mastu, sukurta pradinė svetainės versija, surengti žurnalistų konsultacijoms skirti susitikimai, vykdyti viešieji ryšiai šalyje, kurioje įsteigtas institutas ir pradėtas komunikacijos strategijos kūrimas. Siekiant išanalizuoti sąlygas ir sukurti gerai veikiančios išorės ir vidaus komunikacijos strategijos koncepciją, 2010 m. pabaigoje paskelbtas konkursas „Parama kuriant Europos lyčių lygybės instituto komunikacijos strategiją“.

### **Didysis instituto atidarymas**

Birželio 20 ir 21 d. pačiame Vilniaus centre stebint beveik 3000 vietinių gyventojų ir Europos svečių įvyko oficialus instituto atidarymo renginys su nemokamu koncertu atvira ore ir konferencija, kurioje įžanginį žodį tarė Lietuvos Respublikos Prezidentė Dalia Grybauskaitė.

Per koncertą buvo paskelbtas konkursas dėl instituto pagrindinio logotipo sukūrimo.

Per atidarymo renginį pasitelkiant dideliame ekrane rodomą animaciją, viktorinas ir interaktyvius žaidimus, visuomenei buvo pristatytas institutas ir jo veikla. Europos Parlamento, Europos Komisijos, susijusių ES agentūrų ir pilietinės visuomenės organizacijų atstovai buvo pakviesti į konferenciją, kurioje pristatytas ELLI vaidmuo skatinant moterų ir vyrų lygybę.

Nuotrauka: ELLI ir FRA vadovai pasirašo bendradarbiavimo susitarimus.

Nuotrauka: ELLI ir EUROFOUND vadovai pasirašo bendradarbiavimo susitarimus.

Likus mėnesiui iki ELLI atidarymo buvo pradėta ruošti surengus instituto reklaminę kampaniją. Kaip vizualinis šūkis pasirinkta tema „Lygus nereiškia vienodas“, siekiant pristatyti lyčių lygybės koncepciją vietinei publikai, kuri nėra susipažinusi su instituto veikla. Atidarymo proga televizijoje ir radijuje buvo transliuojami interviu.

### **ELLI logotipo konkursas**

Per pirmąjį 2010 m. ketvirtį institutas surengė Europos masto kampaniją, kviesdamas vizualinio ir grafinio dizaino studentus kurti oficialų logotipą. 27 ES valstybėse narėse pasirinkti

fakultetai ir mokyklos, o plakatai ir informaciniai biuletiniai išsiuntinėti dizaineriams ir pilietinės visuomenės organizacijoms.

„Logotipas, kuriame vaizduojamos dvi figūros, reiškia lyčių lygybę. Žvaigždėmis siekta pabrėžti, kad ELLI – Europos Sąjungos dalis. Stiebimasi į žvaigždes galima paaiškinti kaip naujo instituto geriausių rezultatų siekį“, pasakoja Guillaume Danjou, Prancūzijos mokyklos mokytojas, sukūręs logotipą.

EURONEWS televizija parengė reportažą apie renginį, vietinėje ir Europos spaudoje buvo pristatyti instituto veiklos principai ir išsipareigojimai. Kampanija pristatyta kuo paprasčiau ir aiškiau – „Mums reikia logotipo“. Kampaniją reklamavo ir kitos socialinės žiniasklaidos kampanijos socialiniame tinklalapyje „Facebook“ ir įvairiuose Briuselyje rašomuose asmeniniuose tinklaraščiuose, kuriais pritariama lyčių lygybės idėjai.

Logotipo konkursui iki numatytos galutinės datos, rugsėjo 1 d., buvo pateikta tūkstančiai pasiūlymų, todėl ELLI turėjo galimybę pasirinkti iš dėmesio vertų idėjų. Po išankstinės atrankos, kurioje dalyvavo visi ELLI darbuotojai, nedidelė pasirinktų ekspertų grupė, kurioje dalyvavo dizaino, lyčių lygybės ir prekės ženklo vadybos ekspertai, rugsėjo mėn. viduryje susirinko Vilniuje. Po ilgo ir sunkaus vertinimo ELLI logotipo konkurso laimėtoju tapo Guillaume Danjou, pradinių klasių mokytojas iš Pirėnų kalnų regiono Prancūzijoje.

Pasirinktas logotipas pristatytas 2010 m. lapkričio 22 d. per ceremoniją Vilniuje, tarptautiniame ELLI seminare, kurį iškilmingai atidarė Europos Komisijos Pirmininko pavaduotoja Viviane Reding, o susirinkusiųjų ir vietinių žurnalistų akivaizdoje apdovanotas laimėtojas ir prizines vietas užėmę asmenys. Vaizdo reportažą galite pamatyti šiuo adresu: [www.youtube.com/eurogender](http://www.youtube.com/eurogender)

Nuotrauka: Birželio 20 d., pačiame Vilniaus centre, stebint beveik 3000 vietinių gyventojų ir Europos svečių įvyko oficialus instituto atidarymo renginys.

## **Institutas žiniatinklyje**

Instituto veiklos matomumas žiniatinklyje – viena iš svarbiausių ELLI pristatymo Europai ir pasauliui platformų. Dar prieš patvirtinant 2010 m. metinę veiklos programą, prieš atidarymo renginius institutas buvo sukūręs pirmąją, laikiną svetainę (1.0 versija). Per tolesnius mėnesius buvo sukurta nauja versija (1.1 versija), o 2010 m. pabaigoje buvo įsigytos paslaugos sukurti 2.0 versiją.

Per metus svetainė buvo nuolat atnaujinama skelbiant informaciją apie instituto veiklą, naujienas, renginius, įvairialypę informaciją, karjeros galimybes ir pirkimo procedūras.

Be svetainės, per kurią iš esmės vyko vienpusė komunikacija, institutas iš karto pradėjo aktyviai dalyvauti ir socialiniuose tinkluose, kurie palengvinama tiesioginį dialogą su piliečiais. Socialiniuose tinkluose institutas entuziastingai skelbia svarbiausias naujienas ir kasdien bendrauja su „gerbėjais“. Institutas aktyviai dalyvauja „Facebook“ (<http://www.facebook.com/eige.europa.eu>), „Twitter“ (<http://twitter.com/eurogender>), „YouTube“ (<http://www.youtube.com/eurogender>) ir „LinkedIn“ (<http://www.linkedin.com/company/european-institute-for-gender-equality>) svetainėse, kuriose patalpino didelius informacijos kiekius. Nors vis dar nauja ir iš dalies nežinoma institucija, institutas sulaukė daug „gerbėjų“ ir gausybės atsiliepimų.

## **Bendradarbiavimas su žiniasklaida ir komunikacijos ekspertais**

Siekiant veiksmingai ir plačiai skleisti informaciją ir duomenis apie vyrų ir moterų lygybę, sukurta žiniasklaidai skirta duomenų bazė, kuria, kaip tikimasi, naudosis nuo 4000 iki 5000 žiniasklaidos atstovų.

Siekiant plačiai skleisti informaciją apie lyčių lygybę, įkurta ELLI žurnalistų darbo grupė (ŽDG), kuri 2010 m. susitiko Vilniuje ir Briuselyje. Be to, tikėtasi, kad keturiuose regioniniuose susitikimuose bus įneštas svarus žiniasklaidos ir komunikacijos personalo indėlis, suprasti jų poreikiai ir sulaukta idėjų dėl būsimos komunikacijos strategijos.

ELLI 2010 m. su „Google“ analitikų pagalba pradėjo žiniasklaidos stebėseną ir dialogą su Jungtiniu tyrimų centru (angl. JRC) dėl darbo stebėjimo. Su išorės pagalba instituto pradinės veiklos stebėseną parodė, kad 2010 m. sulaukta didelio žiniasklaidos dėmesio. Žiniasklaidos sąmoningumas ELLI atžvilgiu labiausiai pastebėtas Lietuvoje, ir tai nestebina, nes šioje šalyje yra instituto būstinė.

## Valdymas

Per pirmuosius šešis veiklos mėnesius instituto valdymo srityje dirbta ties šiais prioritetais:

- Tinkamos administracinės ir finansinės sistemos, skirtos būsimam brandžiam instituto darbui, sukūrimas;
- Įsikūrimas priimančioje šalyje;
- Darbuotojų atsakomybės ir reikiamų įgūdžių plėtojimas siekiant įgyvendinti darbo programą.

Pagrindiniai iššūkiai, su kuriais pastaruoju metu susiduriama valdymo srityje, yra šie: (a) tinkamos instituto darbo aplinkos sukūrimas, t. y. žmogiškųjų išteklių sutelkimas į dirbančią komandą, metinės ir vidurio periodo veiklos programos tikslų perdavimas darbuotojams, veikiančių veiklos struktūrų sukūrimas ir kiekvieno darbuotojo užduočių ir darbo aprašymo koregavimas; (b) veikiančios administracinės struktūros sukūrimas, visų pirma vidaus taisyklių parengimas (misija, mokymas, stažuotojų politikos sritys, pradinė informacija apie vidaus kontrolės standartus ir rizikos valdymą, katalogavimo ir archyvavimo sistemos, ir pan.); (c) finansinių ir atskaitomybės procedūrų sukūrimas (finansiniai ciklai, mokėjimo ir įsipareigojimų procedūros, ir pan.); (d) žmogiškųjų išteklių valdymas (reikalingų nuostatų sukūrimas, daugiamečių darbuotojų politikos planas, naujų darbuotojų samdymo planavimas ir įgyvendinimas, kalbos politika, kitų sričių mokymas, ir pan.).

## Finansai, pirkimai ir apskaita

2010 m. birželio 15 d. – gruodžio 31 d. už finansus, pirkimus ir apskaitą atsakingas asmuo dirbo šiose prioritetinėse srityse:

- Procedūrų ir procesų kūrimas (misija, telekomunikacijos, skundų valdymas, pirkimai, registracijos sistema, PVM, kokybės atskaitomybė, banko terminų suderinimas, mokėjimo terminų laikymasis, įsipareigojimai ir mokėjimai);
- Misijų, ekspertų ir galimų kompensacijų skaičiavimo rodiklių kūrimas;
- Valdybos sprendimo (2010 m. spalio 1 d.) dėl fondų išaldymo įgyvendinimas;
- Pasirengimas Audito Rūmų (narių ir komandos) ir Europos kovos su sukčiavimu tarnybos atstovų vizitui.

2010 m. atlikus biudžeto projekto peržiūrą, Valdyba atkreipė dėmesį į du biudžeto neatitikimus, būtent vieną iš jų pagal II skyrių, siekiantį 195 000 EUR, ir kitą pagal III skyrių, siekiantį 220 000 EUR. Iš viso neatitikimų suma siekė 415 000 EUR. 2010 m. spalio mėn. Valdyba vieningai nusprendė institutui neskirti išaldytų lėšų.

## Įsipareigojimai ir mokėjimai

2010 m. birželio–gruodžio mėn. ELLI prisiėmė 102 įsipareigojimus, įskaitant įsipareigojimus, kurie perduoti 2010 m. birželio 15 d. iš Užimtumo, socialinių reikalų ir įtraukties generalinio direktorato, ir įsipareigojimus, kuriuos ELLI prisiėmė gavęs administracinę ir finansinę nepriklausomybę. Institutas atliko 390 mokėjimų, įskaitant veiklos įteisinimo mokėjimus<sup>44</sup>.

---

<sup>44</sup> Žr. 5 priedą: Biudžeto vykdymas.

## **Apskaitos ataskaita**

Ataskaitinio laikotarpio pabaigoje (2010 m. gruodžio 31 d.) bankinis balansas buvo toks:

Eurais: 3 661 233,90 EUR ING grupėje

Litais: 1 527 941,47 LTL SEB banke.

ELLI iš Europos Komisijos sulaukė trijų finansinių pervedimų, kurių bendra suma siekė 5 678 123,09 EUR (atitinkamai 2 593 123,09 EUR per pirmąjį pervedimą, 2 000 000 EUR per antrąjį pervedimą ir 1 085 000 EUR per trečiąjį pervedimą).

## **Viešieji pirkimai**

ELLI viešieji pirkimai grindžiami ekonomiškiausio, efektyviausio ir veiksmingiausio įgyvendinimo principu.

Per ataskaitinį laikotarpį atlikti 63 viešieji pirkimai ir pasirašytos pirkimo sutartys. Bendra suma siekė 1 974 626 EUR (žr. IV priedą).

Didžioji dalis (85 proc.) pirkimo sutarčių buvo susijusios su paslaugomis, skirtomis instituto veiklos skyriui (1 628 122 EUR). Likusi 292 504 EUR suma (15 proc.) išleista administracinėms reikmėms skirtų prekių ir paslaugų įsigijimui.

## **Žmogiškieji ištekliai**

2010 m. instituto prioritetai žmogiškųjų išteklių srityje buvo šie:

- Tinkamos įdarbinimo procedūros sukūrimas ir vykdymas;
- Žmogiškųjų išteklių valdymas;
- Planuojamų įgyvendinimo nuostatų sukūrimas ir patvirtinimas;
- Atitinkamų vidaus politikos sričių sukūrimas.

## **Įdarbinimas**

Iki metų pabaigos be šešių pagal sutartis dirbančių asmenų ELLI sudarė sutartis su 23 laikiniais darbuotojais, t. y. steigimo planas buvo įvykdytas 92 proc.<sup>45</sup>, taip pat buvo parengtos tikslinės pirmųjų deleguotų nacionalinių ekspertų delegavimo taisyklės.

## **Įgyvendinimo taisyklės ir sprendimai**

ELLI valdymo taryba per 2010 m. patvirtino šias valdymo taisykles ir sprendimus, kurie atitinka instituto išsipareigojimus, apibrėžtus Tarnybos nuostatų 110 straipsnyje:

- a) laikinųjų darbuotojų įdarbinimas;
- b) pagal sutartis dirbančių asmenų įdarbinimas;
- c) Europos lyčių lygybės instituto direktorės tinkamumo įvertinimas;
- d) Europos lyčių lygybės instituto vidurinės grandies darbuotojų priėmimas;
- e) Tarnybos nuostatų įgyvendinimas, įskaitant tokias sritis kaip teisių į pensiją perdavimas, išmoka šeimai, išlaikomi vaikai, kilmės vieta, mokymosi pašalpa, vaiko priežiūros

---

<sup>45</sup> Žr. 6 priedą: Etatų planas.

atostogos, atostogos dėl šeiminių priežasčių, laikas nedirbtas dėl ligos ar nelaimingo atsitikimo, medicininių išlaidų kompensavimas, atostogos, išorės veiklos ir užduotys, atostogos dėl asmeninių priežasčių, klasifikavimo lygių ir paskyrimų kriterijai arba įdarbinimas ir darbas ne visą darbo laiką;

- f) 43 straipsnio taisyklių įgyvendinimas dėl darbuotojų įvertinimo;
- g) Sprendimas dėl darbuotojų komiteto įkūrimo;

Be to, priimti kiti vidaus sprendimai ir įgyvendintos kitos politikos sritys:

- h) Taisyklės dėl deleguotų nacionalinių ekspertų ir nacionalinių ekspertų profesinio mokymo srityje įdarbinimo Europos lyčių lygybės institute;
- i) Stažuočių Europos lyčių lygybės institute politika; ir
- j) Laisvas darbo dienos režimas, atsižvelgiant į instituto darbo laiko politikos sąlygas.

## **Informacinės technologijos (IT) ir veikla**

2010 m. ELLI dėmesį sutelkė į šias toliau išvardytas sritis:

- IT infrastruktūros diegimas;
- S-TESTA jungties su Europos Komisija diegimas;
- Vaizdo konferencijų įranga;
- ELLI duomenų centro kūrimas (pradinė stadija).

Prieš persikeldamas į nuolatinę būstinę Vilniuje institutas įsigijo ir sukūrė visiškai naują IT infrastruktūrą, kurią sudarė tinklo ir serverių diegimas ir konfigūracija, kiekvieno darbuotojo darbo vietos ir pagalbinės įrangos (spausdintuvų, kopijuoklių, telefonų ir pan.) įrengimas.

## **Auditas ir vidaus kontrolės standartai**

2010 m. lapkričio 9 ir 10 d. Europos kovos su sukčiavimu tarnybos (OLAF) atstovai lankėsi ELLI. Jie rengė pirmuosius darbuotojų mokymus. Šiuo metu ruošiamas OLAF ir ELLI bendradarbiavimo sutartis. Manoma, kad ELLI valdyba patvirtins šį susitarimą per 2011 m. pirmąjį ketvirtį.

Pirmasis Audito Rūmų patikrinimas vyko 2010 m. gruodžio 6–10 d. Audito metu didžiausias dėmesys skirtas pirkimų, finansų ir žmogiškųjų išteklių sritims.

## 5 priedas. Įsipareigojimai ir mokėjimų kreditas C1 (\*)

Oficiali biudžeto eilutė	Finansavimo šaltinis	Įsipareigojimai				Mokėjimai			
		Galima įsipareigojimų suma (EUR)	Patvirtinta įsipareigojimų suma (EUR)	Įvykdytų įsipareigojimų suma (EUR)	Įsipareigojimų procentas	Galima mokėjimų suma (EUR)	Patvirtinta mokėjimų suma (EUR)	Įvykdytų mokėjimų suma (EUR)	Mokėjimų procentas
<b>A1</b>	<b>C1</b>	2 033 935,01	1 117 446,14		54,94	2 033 935,01	1 000 393,01	0,00	49,19
		2 033 935,01	1 117 446,14	0,00	54,94	2 033 935,01	1 000 393,01	0,00	49,19
<b>A2</b>	<b>C1</b>	584 884,15	503 223,38		86,04	584 884,15	169 544,05	0,00	28,99
		584 884,15	503 223,38	0,00	86,04	584 884,15	169 544,05	0,00	28,99
<b>B0-3</b>	<b>C1</b>	3 280 000,00	2 184 420,54		66,60	3 280 000,00	255 505,34	0,00	10,84
		3 280 000,00	2 184 420,54	0,00	66,60	3 280 000,00	255 505,34	0,00	10,84
<b>Iš viso:</b>		<b>5 898 819,16</b>	<b>3 805 090,06</b>	<b>0,00</b>	<b>64,51</b>	<b>5 898 819,16</b>	<b>1 525 442,40</b>	<b>0,00</b>	<b>25,86</b>

(\*) C1 – Galutinis kredito asignavimų paketas, 2010 m.

Šaltinis: ABAC duomenų saugykla

## 6 priedas: įsipareigojimai ir mokėjimų kreditas C8 (\*)

Oficiali biudžeto eilutė	Finansavimo šaltinis	Įsipareigojimai				Mokėjimai			
		Galima įsipareigojimų suma (EUR)	Patvirtinta įsipareigojimų suma (EUR)	Įvykdytų įsipareigojimų suma (EUR)	Įsipareigojimų procentas	Galima mokėjimų suma (EUR)	Patvirtinta mokėjimų suma (EUR)	Įvykdytų mokėjimų suma (EUR)	Mokėjimų procentas
<b>A1</b>	<b>C8</b>	2 027 698,67	0,00		0,00	2 027 698,67			
		2 027 698,67	0,00	0,00	0,00	2 027 698,67			
<b>A2</b>	<b>C8</b>	658 709,02	395 139,44		59,99	658 709,02	31 763,49	0,00	4,82
		658 709,02	395 139,44	0,00	59,99	658 709,02	31 763,49	0,00	4,82
<b>Iš viso:</b>		<b>2 686 407,69</b>	<b>395 139,44</b>	<b>0,00</b>	<b>14,71</b>	<b>2 686 407,69</b>	<b>31 763,49</b>	<b>0,00</b>	<b>1,18</b>

(\*) C8 – Automatinis kreditų perkėlimas 2009 m.  
Šaltinis: ABAC duomenų saugykla

**Europos Komisija**

ELLI 2010 m. metinė ataskaita

Liuksemburgas: Europos Sąjungos leidinių biuras

2010 m. - 33 psl. – 21 x 29,7 cm

ISBN 978-92-9218-006-5

doi:10.2839/12944

Visiems Europos ir kitų šalių piliečiams užtikrinti faktinę moterų ir vyrų lygybę – **tai Europos lyčių lygybės instituto vizija.**

Apie ELLI

ELLI – Europos institucija, kuri padeda ES ir valstybėms narėms skatinti lyčių lygybę, kovoti su diskriminacija dėl lyties ir didinti sąmoningumą lyčių lygybės klausimais.

Instituto uždaviniai yra rinkti ir analizuoti lyginamąją informaciją apie lyčių lygybę, kurti metodologines priemones, visų pirma siekiant integruoti lyčių aspektą į visas politikos sritis, palengvinti keitimąsi geriausia patirtimi ir suinteresuotųjų šalių dialogą ir didinti ES piliečių sąmoningumą.

Institutą sudaro valdyba (sprendimus priimantis organas), Ekspertų forumas (konsultacinis organas) ir vadovas (vykdomasis organas) su darbuotojais. Valdyba tvirtina metinę ir vidurio laikotarpio veiklos programas bei instituto biudžetą. Ekspertų forumas padeda vadovui užtikrinti sklandų ir nepriklausomą instituto darbą. Vadovas, kaip teisėtas instituto atstovas, atsakingas už kasdienį valdymą ir veiklos programos įgyvendinimą.

Instituto biudžetas 2007–2013 m. siekia 52,5 mln. EUR. Institute 2010 m. dirbo maždaug 30 darbuotojų.

**ELLI Europos lyčių lygybės institutas**

Švitrigailos g. 11M, LT 03228 Vilnius, Lietuva

Tel. +370 5 239 4140

Faksas: +370 5 239 2163

Elektroninis paštas: [eige.sec@eige.europa.eu](mailto:eige.sec@eige.europa.eu)

Tinklapis: [www.eige.europa.eu](http://www.eige.europa.eu)